



FOS PAR 18x12WPRO RGBWA



Dieses Handbuch enthält wichtige Informationen.
Bitte vor der Inbetriebnahme des Geräts lesen.

1. SICHERHEITSTIPPS

WARNUNG!!! Um das Risiko von Bränden, Stromschlägen oder Verletzungen von Personen zu verringern, befolgen Sie diese wichtigen Sicherheitshinweise:

• Laien dürfen die Leuchte und das darin enthaltene Beleuchtungszubehör nicht willkürlich zerlegen.

• Nennspannungsbereich:

AC110V-120V/60Hz oder AC200V-240V/50HZ

(ausgewählt werden).

• Bestrahlen Sie keine brennbaren Materialien, brennbare Materialien und die Lampe sollten

mindestens 1 m über die Entfernung gehalten werden. • Lampen verwendet bei

Umgebungstemperatur: -15 °C -40 °C, die höchste

Temperatur der Oberfläche der Lampe: 60 °C. • Von flüssigen

Substanzen und feuchter Umgebung fernhalten. • Bevor Sie die Lichter verwenden, müssen

Sie eine gute Erdung sicherstellen

Installieren Sie den Ladevorgang und entfernen Sie alle Teile.

• Die Installation von Lampen muss mit Schraubbefestigungen befestigt werden

zusätzliches Sicherheitskabel und regelmäßige Inspektion.

• Lampen aufeinanderfolgende Arbeitsstunden werden nicht mehr als empfohlen

10 Stunden.

• sollten Sie rechtzeitig aufhören, das Licht zu benutzen, wenn etwas Ungewöhnliches passiert

Bedingungen während des Prozesses •

Lampenteile der Rotation, externes Zubehör und Pastenteile sollten regelmäßig überprüft werden,

wie z. B. das Auftreten von losem Gestein, und sollten rechtzeitig verstärkt werden, um den

Unfall zu verhindern.

• Lampen nehmen starke Winde an, um zu kühlen, es ist leicht, sich anzusammeln

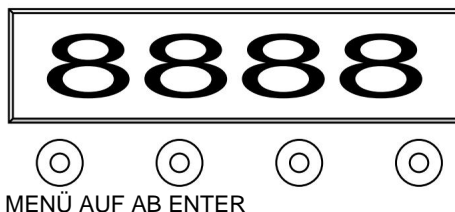
Da es Staub enthält, muss es wöchentlich gereinigt werden, insbesondere die Kühlluftöffnung,

da sich der Staub sonst verstopfen und zu schlechter Beleuchtung führen kann

2 TECHNOLOGIE-REFERENZ

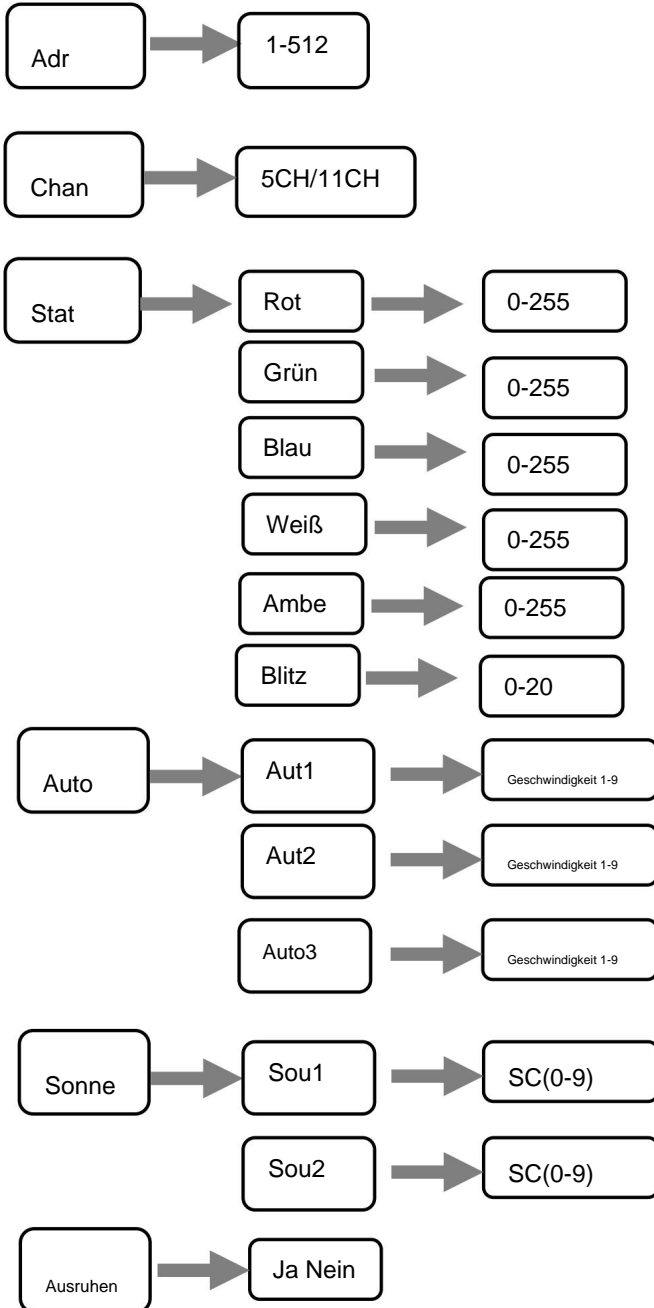
- Eingangsspannung: AC 100–240 V, 50–60 Hz
- 18 Stück *15W RGBWA 5-IN-1 Hochleistungs-LED
- Abstrahlwinkel: 25 Grad
- Kanal: 5/11 CH
- Lebensdauer: 50.000 Stunden
- Dimmer: 0-100 % mit geregelter Konstantfarbregelung
- Stroboskop: 10 Blitze pro Sekunde (jede Farbe)
- Bedienfeld: 4 digitale LED-Anzeigefiguren
- Wasserdichtigkeit: IP20
- Abdeckung: Aluminium
- Nordwest: 4,6 kg

3 Board-Anweisungen



- 1~Drücken Sie **MENÜ**. Es stehen 9 verschiedene Funktionen zur Verfügung. Die vorderen 2 Ziffern geben die Funktion an, die es hat. (Bitte sehen Sie sich das Funktionsformular wie folgt an.) Und die letzten beiden Ziffern bedeuten die Adresse, Geschwindigkeit oder den Parameter der Funktion. Drücken Sie **UP** oder **DOWN**, um den Wert zu ändern. Und drücken Sie zur Bestätigung die **EINGABETASTE**.
- 2~Drücken Sie **MENÜ** länger als 2 Sekunden. Die zweistellige Nummer blinkt. Drücken Sie dann **UP** oder **DOWN**, um den Wert schnell zu ändern. Drücken Sie dann die **EINGABETASTE**, um den gewünschten Wert zu speichern. Wenn Sie den Wert nicht speichern möchten, drücken Sie länger als 2 Sekunden auf **MENÜ**. es ist okay.

Menü bedienen



4 DMX-KANALBLATT

11Kanal		
11CH	Wert	Funktion
1	0-255	Gesamtdimmer 0-100 %
2	0-255	Rot 0-100 %
3	0-255	Grün 0-100 %
4	0-255	Blau 0-100 %
5	0-255	Weiß 0-100 %
6	0-255	Bernstein 0-100 %
7	0-16	Aus
	17-33	Rot
	34-50	Grün
	51-67	Blau
	68-84	Weiß
	85-101	Bernstein
	102-118	Gelb
	119-135	Cyan
	136-152	Hellblau
	153-169	Blasser Bernstein
	170-186	Magenta
	187-192	Hellgrün
193-255	Voll auf	
8	0-3	Offen
	4-255	Stroboskop von langsam nach schnell

9	0-49	Aus
	50-99	Farbsprungwechsel, Geschwindigkeitsanpassung über CH10
	100-149	Farbimpulswechsel, Geschwindigkeitsanpassung über CH10
	150-199	Farbe Allmähliche Änderung, Geschwindigkeitsanpassung über CH10
	200-255	Tom aktiv
10	0-255 Steuern	Sie die Geschwindigkeit von CH9 (50-199), von langsam nach schnell
11	0-255 Geschwindigkeit des Lichtausblendens	von schnell nach langsam.

5Kanal		
5CH	Wert	Funktion
1	0-255	Rot 0-100 %
2	0-255	Grün 0-100 %
3	0-255	Blau 0-100 %
4	0-255	Weiß 0-100 %
5	0-255	Bernstein 0-100 %

5 FESTGERÄTE

Bitte befestigen Sie die Befestigungsklemme vor dem Aufhängen. Die Klemme kann durch das kleine Loch in der Mitte der Halterung befestigt und dann mit einem Sicherheitsgurt festgebunden werden. Die Tragfähigkeit des Sicherheitsgurt sollte das Zehnfache des Eigengewichts der Vorrichtung betragen.

6 ANSCHLUSS VON DMX-512 UND

VERBINDUNG MIT DER LICHTAUSRÜSTUNG

Bitte verbinden Sie das XLR-XLR-Steuerkabel mit jeder Leuchte vom Ausgang

von DMX.

XLR-Anschluss:

DMX-OUTPUT



Pin 1: Screen
Pin 2: Signal -
Pin 3: Signal +

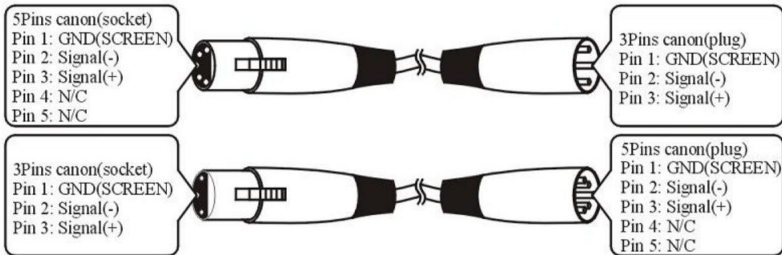
DMX-INPUT



Pin 1: Screen
Pin 2: Signal -
Pin 3: Signal +

ACHTUNG: Bitte denken Sie daran, einen Kreisstecker an das Ausgangssignal des letzten Geräts anzuschließen. Und dieser Kreisstecker wurde mit einem Widerstand von 120 Ohm zwischen den Anschlüssen 2 und 3 angeschlossen

CANON-Stecker, verbinden Sie diesen kreisförmigen Stecker, um das Signalblitzphänomen des DMX512-Signals während der Übertragung zu vermeiden.



7 Wartung

Probleme	Checkliste	Fehlerbehebung 1. Stellen
Das Gerät schon nicht arbeiten	<ol style="list-style-type: none"> 1. Wenn Ihre Leistung mit der Eingabe übereinstimmt der Maschine. 2. Wenn die Sicherung defekt war. 	<ol style="list-style-type: none"> Sie die Spannung sicher. Ersetzen Sie dieselbe Sicherung.
LED gedimmt, wenn Ihre	Stromversorgung mit der des Eingangs übereinstimmt der Maschine	Stellen Sie sicher, dass der Spannungseingang vorhanden ist.
Kein DMX-Eingang 1. Wenn	die Polarität im	1. Korrigieren Sie das DMX

	<p>DMX-Controller.</p> <p>2. Wenn es sich im DMX-Modus befindet.</p> <p>3. Wenn sich 2 Master in einer Schleife befinden.</p>	<p>Polarität.</p> <p>2. Wechseln Sie zum DMX Modus.</p> <p>3. Ein Stück hineinlegen Slave-Modus.</p>
<p>Par-Licht-Set funktioniert Anomalie</p>	<p>1. Überprüfen Sie, ob die Seriennummer korrekt ist die Par-Light-Anzeige</p>	<p>1. Stellen Sie die richtige Seriennummer am einzelnen Par-Licht ein</p>

8 NACH DEM SERVICE

1. Unser Unternehmen bietet seinen Kunden dauerhaft technische Beratung an.
2. Wenn die Maschine defekt ist und eine Reparatur erforderlich ist, füllen Sie bitte wahrheitsgemäße Angaben aus die entsprechenden Inhalte und Feedback uns die Probleme zeitnah, sowie
Wir müssen das Produkt verbessern.
3. Zusätzlich zur Lampe gibt es auch folgendes passendes Zubehör:

Zubehör: Stromleitung 1 Stück	Optionale Teile: (Kunden)
-------------------------------	---------------------------

ÿ

Garantiekarte

Name	Modell
------	--------

Produktionskauf

Endbenutzer
Name der Firma:
Hinzufügen:

Verkaufsladen
Linkmann:
Tel.:
Briefmarke

Beschreibung: Diese müssen vom Endverbraucher und an der Verkaufsstelle wahrheitsgetreu ausgefüllt und versiegelt werden, andernfalls verfällt die Garantie (Garanziezeitraum und -bedingungen siehe unten).

Garanziezeitraum: ein Jahr seit dem Kauf. Garanziebedingungen: 1. Wenn bei normaler Verwendung des Produkts ein Fehler auftritt, können Sie im Rahmen der Garanziebestimmungen die Garanziekarte vorzeigen und Kaufrechnungen (Kopie) und genießen Sie den kostenlosen Wartungsservice in einem bestimmten Servicecenter oder beim Hersteller.

2. Die Durchführung kostenpflichtiger Leistungen erfolgt wie folgt: (1) Ohne gültige Garanziekarte

(2) Es gibt einen leeren, geänderten und keinen Point-of-Sale-Namen

(3) Fehler aufgrund mangelnden

Widerstands (4) Fehler aufgrund von Transport oder

Entladen (5) Fehler aufgrund nicht manueller Bedienung

(6) Fehler durch unbefugte Demontage

(7) Fehler, der durch die Verwendung des nicht autorisierten Steuerungssystems verursacht wurde

Notiz:

Da unser Unternehmen das Produkt weiter verbessert, kann es sein, dass sich die Erklärung mit den Daten geändert hat und wir die Änderung nicht mehr bemerken. Das Unternehmen behält sich das Recht vor, die Spezifikationen jederzeit zu ändern. Das Produkt wird verbessert. Danke für dein Verständnis.