



Professioneller Leistungsverstärker

Bedienungsanleitung



MA- Serie

Professioneller Leistungsverstärker

Bevor Sie versuchen, dieses Produkt anzuschließen, zu bedienen oder einzustellen, lesen Sie bitte diese Anleitung vollständig durch

Rev: 2.0-NEXT-MA 06/2014

MA-Serie

PROFESSIONELLER LEISTUNGSVERSTÄRKER



Herzlichen Glückwunsch, dass Sie sich für den professionellen Leistungsverstärker der **NEXT MA-** Serie entschieden haben. Sie haben heute einen der besten Stereoverstärker auf dem Markt erworben. Dieses Gerät wurde mit dem Fachwissen professioneller Toningenieure und arbeitender Musiker entwickelt. Sie werden feststellen, dass Ihr neuer Verstärker der **NEXT MA-** Serie über eine überlegene Leistung und größere Flexibilität verfügt als alle anderen Verstärker in seiner Preisklasse. Bitte lesen Sie dieses Handbuch sorgfältig durch, um Ihr neues Gerät optimal nutzen zu können.

MERKMALE

Die **MA-** Serie bietet Spitzenleistung, überragende Leistung und umfassende professionelle Betriebsfunktionen in einem straßentauglichen, kompakten Gehäuse und eignet sich perfekt für selbst die anspruchsvollsten Beschallungsinstallationen und Touring-Anwendungen.

Die Betriebsverstärkeranweisungen in diesem Handbuch gelten für alle professionellen Leistungsverstärker der **MA-** Serie. Die Bedienung und Funktionen dieser Geräte sind bis auf die anderslautenden Ausnahmen gleich.

- . Vollständige Bedienfunktionen: Rasten-Lautstärkereger; parallele symmetrische XLR- und 1/4"TRS-Eingänge; Betriebsmodi Stereo (Zweikanal), Paralleleingang oder überbrückter Mono mit Wahlschalter; Unabhängige, vom Benutzer abschaltbare Clip-Begrenzer (Kompressor), 3 wählbare Eingangsempfindlichkeiten, Ground-Lift-Schalter, Bindung Post- (Bananenstecker) und Speakon-Ausgänge.
- . Vollständige Sicherheits-/Haftungsfunktionen: 2 Dual-Speed-Lüfter zur Kühlung; Sanftanlauf einschalten, geräuschloses Ein- und Ausschalten; unabhängiger DC- und thermischer Überlastschutz für jeden Kanal; Kurzschluss- und Lautsprecherschutz; eingebauter Strombegrenzer.
- . LED-Anzeigen auf der Vorderseite: Aktiv, Signal, Grenzwert und Schutz
- . Fahrtaugliches, robustes Stahlgehäuse (2U/3U)
- . Modularer Aufbau für einfache Wartung

Inhaltsverzeichnis

MERKMALE	1
WARNUNG	2
ANSCHLÜSSE VORDER- UND RÜCKSEITE (MA900-MA3200).....	3
ANSCHLÜSSE (MA900-MA3200).....	5
ANSCHLÜSSE AN DER VORDER- UND RÜCKSEITE (MA3800-MA4200)	7
ANSCHLÜSSE (MA3800-MA4200).....	9
ANSCHLÜSSE VORDER- UND RÜCKSEITE (MA6000).....	11
ANSCHLÜSSE (MA6000)	13
BLOCKDIAGRAMM	15
SPEZIFIKATIONEN	16

Für ihre Unterlagen

Kaufdatum

Name des Händlers

Stadt

Postleitzahl

Modell #

Seriennummer

WARNUNG



Ein gleichseitiges Dreieck mit einem Blitz-/Pfeilspitzenymbol soll den Benutzer auf das Vorhandensein nicht isolierter „gefährlicher Spannung“ innerhalb des Produktgehäuses aufmerksam machen, die so groß sein kann, dass die Gefahr eines Stromschlags besteht.



Ein gleichseitiges Dreieck mit einem Ausrufezeichen soll den Benutzer auf das Vorhandensein wichtiger Betriebs- und Wartungsanweisungen in der diesem Gerät beiliegenden Dokumentation aufmerksam machen.

WICHTIGE SICHERHEITSANWEISUNGEN

Bei der Verwendung dieses elektronischen Geräts sollten immer grundlegende Vorsichtsmaßnahmen getroffen werden, einschließlich der folgenden: 1. Lesen Sie alle Anweisungen, bevor Sie das Produkt verwenden.

- Verwenden Sie dieses Produkt nicht in der Nähe von Wasser (z. B. in der Nähe einer Badewanne, eines Waschbeckens, einer Küchenspüle, in einem feuchten Keller oder in der Nähe eines Schwimmbeckens, Pool usw.).
- Dieses Produkt sollte nur mit einem Wagen oder Ständer verwendet werden, der es eben und stabil hält und ein Wackeln verhindert.
- Dieses Produkt kann in Kombination mit Kopfhörern oder Lautsprechern Schallpegel erzeugen, die zu dauerhaftem Hörverlust führen können. Betreiben Sie das Gerät nicht über einen längeren Zeitraum mit hoher oder unangenehmer Lautstärke.
Wenn Sie einen Hörverlust oder Ohrensausen verspüren, sollten Sie einen Audiologen aufsuchen.
- Das Produkt sollte so positioniert werden, dass eine ausreichende Belüftung gewährleistet ist.
- Das Produkt sollte entfernt von Wärmequellen wie Heizkörpern, Lüftungsschlitzen oder anderen Geräten (einschließlich Verstärkern) aufgestellt werden, die Wärme erzeugen.
- Das Produkt darf nur an eine Stromversorgung angeschlossen werden, die in der Bedienungsanleitung beschrieben oder auf dieser gekennzeichnet ist das Produkt. Ersetzen Sie die Sicherung nur durch eine Sicherung des angegebenen Typs, der angegebenen Größe und der richtigen Nennleistung.
- Das Netzkabel sollte: (1) unbeschädigt sein, (2) niemals eine Steckdose oder ein Verlängerungskabel mit anderen Geräten teilen, so dass die Nennleistung der Steckdose oder des Verlängerungskabels überschritten wird, und (3) niemals eingesteckt bleiben aus der Steckdose, wenn Sie es längere Zeit nicht benutzen.
- Es ist darauf zu achten, dass keine Gegenstände in die Gehäuseöffnungen fallen und dass keine Flüssigkeiten durch die Gehäuseöffnungen verschüttet werden.
- Das Produkt sollte von qualifiziertem Servicepersonal gewartet werden, wenn: A. Das Netzkabel oder der Stecker beschädigt ist.
B. Gegenstände sind in das Produkt gefallen oder Flüssigkeit ist darauf verschüttet worden.
C. Das Produkt war Regen ausgesetzt.
D. Das Produkt scheint nicht normal zu funktionieren oder weist eine deutliche Leistungsänderung auf.
E. Das Produkt wurde fallen gelassen oder das Gehäuse wurde beschädigt.
- Versuchen Sie nicht, das Produkt über die in den Wartungsanweisungen für den Benutzer beschriebenen hinaus zu warten. Alle anderen Wartungsarbeiten sollten Sie sich an qualifiziertes Servicepersonal wenden.

INSTALLATION

Dieses Handbuch enthält wichtige Informationen zum korrekten und sicheren Betrieb Ihres Verstärkers der **MA**- Serie. Bitte lesen Sie es sorgfältig durch, bevor Sie Ihren Verstärker in Betrieb nehmen. Bei Fragen wenden Sie sich bitte an Ihren **NEXT**-Händler oder an unser Werk in Portugal (Fax: +351 224805097, E-Mail: info@next-proaudio.com).

AUSPACKEN Öffnen

Sie vorsichtig den Versandkarton und überprüfen Sie ihn auf erkennbare Schäden. Jeder Verstärker der NEXT MA-Serie wird vor Verlassen des Werks vollständig getestet und inspiziert und sollte in einwandfreiem Zustand ankommen. Wenn Sie Schäden feststellen, benachrichtigen Sie sofort das Versandunternehmen. Bewahren Sie den Karton und das gesamte Verpackungsmaterial unbedingt für eine Inspektion durch den Spediteur auf.

INHALT

- Bedienungsanleitung
- Verstärker der **MA**-Serie (stellen Sie sicher, dass die Seriennummer des Geräts mit der auf dem Versandkarton angegebenen übereinstimmt)
- Netzkabel.
- Garantiekarte

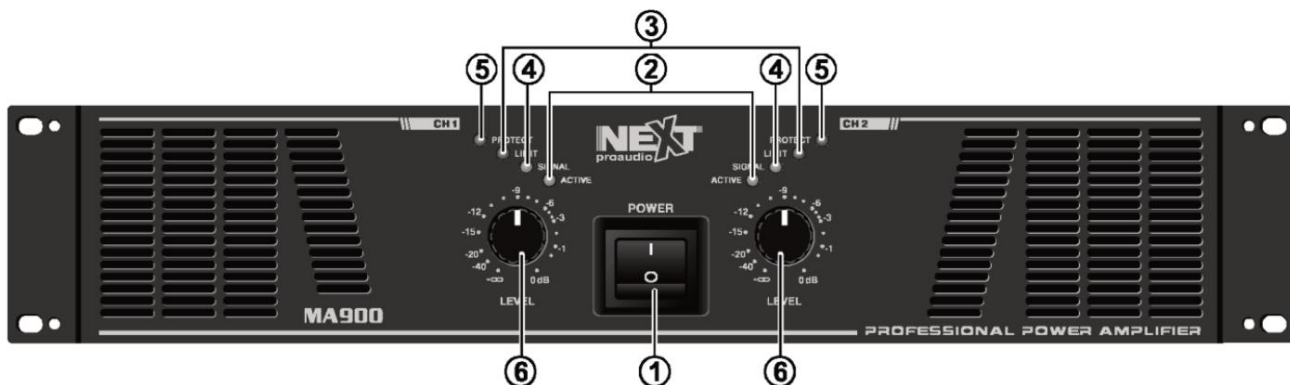
RACK-MONTAGE Die Verstärker

der **MA**- Serie sind für die standardmäßige 19-Zoll-Rack-Montage sowie für die „Stack“-Montage ohne Gehäuse konzipiert. Verwenden Sie für die Montage an den vorderen Rack-Schienen 4 Schrauben und Unterlegscheiben. Es ist auch eine gute Idee, die Verstärker auch darin abzustützen auf der Rückseite, insbesondere für den mobilen Einsatz, bei dem die Verstärker starken Vibrationen ausgesetzt sind.

VERSTÄRKERKÜHLUNG Achten Sie

auch genau auf die Kühlanforderungen. Blockieren Sie niemals die Lüftungsschlitze an der Rückseite und Vorderseite des Verstärkers. Installieren Sie den Verstärker nicht an einem Ort, der direkter Sonneneinstrahlung ausgesetzt ist, oder in der Nähe von heißen Geräten oder Heizkörpern. Übermäßige Hitze kann das Gehäuse und die internen Komponenten beeinträchtigen. Die Installation des Verstärkers in einer feuchten oder staubigen Umgebung kann zu Fehlfunktionen oder Unfällen führen.
Bei der Installation in einem Rack achten Sie bitte darauf, die Hintertür vollständig zu öffnen. Entfernen Sie den internen Staub regelmäßig mit Druckluft durch die externen Belüftungsöffnungen.

VORDERE UND HINTERE ANSCHLÜSSE (MA900-MA3200)



VORDERSEITE 1.

NETZSCHALTER Um

das Gerät ein- oder auszuschalten, drücken Sie den oberen oder unteren Teil dieser Taste. Überprüfen Sie vor dem Einschalten des Verstärkers alle Anschlüsse und drehen Sie die Pegelregler herunter. Eine vorübergehende Stummschaltung beim Ein- oder Ausschalten des Verstärkers ist normal.

(Achtung: Schalten Sie Ihren Leistungsverstärker immer zuletzt ein, nach allen anderen angeschlossenen Geräten, und schalten Sie Ihren Leistungsverstärker immer vor allen anderen angeschlossenen Geräten aus.)

2. AKTIVE LED-ANZEIGEN Diese

LEDs leuchten, wenn das Gerät eingeschaltet ist.

3. LIMIT-LED-ANZEIGEN Diese

LEDs leuchten auf, wenn ein Abschnitt des Ausgangs des Leistungsverstärkers innerhalb von 3 dB der Übersteuerung liegt. Gelegentliches Blinken der LEDs ist akzeptabel. Wenn die LEDs jedoch mehr als zeitweise leuchten, sollten Sie entweder die Pegelregler des Leistungsverstärkers zurückdrehen oder den Ausgangspegel der vorhergehenden Komponente verringern, um dies zu vermeiden hörbare Verzerrung.

4. SIGNAL-LED-ANZEIGEN Diese

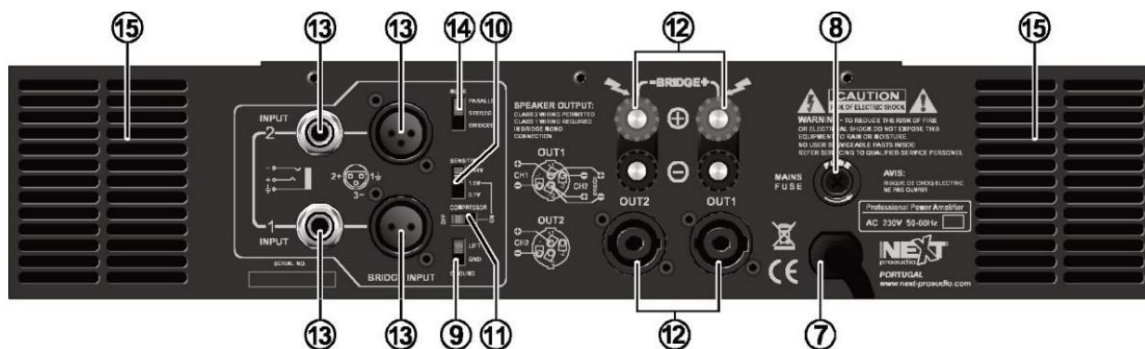
LEDs leuchten auf, um das Vorhandensein eines Eingangssignals von mehr als 100 mV an diesem Kanal des Verstärkers zu bestätigen.

5. PROTECT-LED-ANZEIGEN Diese LEDs

leuchten, wenn der Ausgangsanschluss des Leistungsverstärkers kurzgeschlossen ist oder die Lastimpedanz zu niedrig ist. Oder wenn eine interne Fehlfunktion vorliegt. Wenn eine dieser LEDs aufleuchtet, schalten Sie den Strom aus und überprüfen Sie die Ausgangsverbindung, um sicherzustellen, dass sie korrekt ist. Schalten Sie dann den Strom wieder ein.

6. LEVEL-REGLER Diese

steuern den Pegel des in jeden Kanal eingehenden Signals. Die tatsächliche Spannungsdämpfung des Verstärkers wird in dB angezeigt. Drehen Sie diese Regler gegen den Uhrzeigersinn, wenn die Limit-LEDs dauerhaft leuchten (was auf ein zu starkes Eingangssignal hinweist).



RÜCKSEITE 7.

STROMANSCHLUSS Der

Kabelanschluss dient zum Anschließen der Wechselstromquelle an Ihren Leistungsverstärker.

(ACHTUNG: Betreiben Sie das Gerät immer mit dem AC-Erdungskabel, das mit der Erdung des elektrischen Systems verbunden ist.)

8. FUSE

Sicherungshalter für 20A/250V-Sicherungen. Wenn diese Sicherungen ständig durchbrennen. Wenn Sie nicht durchblasen, schalten Sie das Gerät aus und lassen Sie es von qualifiziertem Servicepersonal warten.

9. GROUND LIFT-SCHALTER

Nach oben schalten, um das Chassis bei Bedarf von der Erde zu trennen, um durch Erdschleifen verursachtes Brummen zu beseitigen.

10. EMPFINDLICHKEITSWAHLSCHALTER Die

Verstärker der MA -Serie bieten 3 EMPFINDLICHKEITEN: 0,7 V, 1,0 V und 1,44 V.

11. KOMPRESSOR-WAHLSCHALTER Die Verstärker

der MA -Serie bieten AUS oder KOMPRESSOR. Der Kompressor funktioniert nur, wenn die 1-V-Empfindlichkeit ausgewählt ist.

VORDERE UND HINTERE ANSCHLÜSSE (MA900-MA3200)

12. L/R-KANAL-AUSGANGSANSCHLÜSSE

Die Anschlüsse sind auf der Rückseite und im Abschnitt **ANSCHLÜSSE** auf Seite 5 dieses Handbuchs beschrieben .

13. SYMMETRISCHE EINGANGSANSCHLÜSSE (1/4" TRS & XLR)

Diese 1/4" (6,3 mm) TRS-Klinkenbuchsen (Spitze/Ring/Hülse) und XLR- Anschlüsse sind mit symmetrischen Eingängen kompatibel und als Spitze/Pin 3 = (-), Ring/Pin 2 = (+) verdrahtet . und Hülse/Pin 1= Masse.

Da die TRS-Klinkenbuchsen und die XLR-Anschlüsse intern parallel verdrahtet sind, können Sie dieses Gerät mit einem anderen Verstärker parallel schalten, indem Sie entweder die LINE 1/4-Zoll-Buchse oder den XLR-Anschluss (je nachdem, welchen Eingang Sie für Ihr Signal verwenden) als Ausgang verwenden Signal an die Eingangsanschlüsse des anderen Verstärkers an.

Die 6,3-mm-TRS-Klinkenbuchsen können auch für unsymmetrische Eingänge verwendet werden. Bei TRS-Klinkensteckern verbinden Sie einfach den Ring mit der Hülse (Masse). Für 6,3-mm-TS-Klinkenstecker ist jedoch keine Änderung des Signals erforderlich. Symmetrische Verbindungen werden empfohlen, da sie weniger anfällig für Wechselstrombrummen sind. Bei langen Kabelstrecken ist eine Quellausgangsimpedanz von weniger als 600 Ohm erforderlich, um Signalverluste zu vermeiden.

Für kurze Kabelwege sollte ein unsymmetrischer Signaleingang geeignet sein.

Für den Stereobetrieb (Zweikanalbetrieb) verwenden Sie die Eingänge sowohl für CH-1 als auch für CH-2; Für den parallelen oder gebrückten Monobetrieb verwenden Sie nur den CH-1-Eingang. (Weitere Erläuterungen finden Sie im Abschnitt **MODUSWAHLSCHALTER** weiter unten.)

14. MODUSWAHLSCHALTER

Die Verstärker der **MA-** Serie bieten drei Betriebsmodi: **PARALLEL**, **STEREO & ÜBERBRÜCKT**. Schieben Sie den Schalter auf einen der drei Stellenangebote für Ihre Bewerbung.

.PARALLEL (MONO) EINGANG – In diesem Modus können beide Kanäle parallel mit demselben Signal betrieben werden, ohne dass ein Y-Kabel erforderlich ist. In diesem Modus sind die Eingänge für beide Kanäle

intern verbunden, sodass Sie nur ein Signal in einen der Kanäle einspeisen müssen. Dies ermöglicht weiterhin eine unabhängige Pegelsteuerung jedes Kanals. Es ermöglicht auch eine einfache „Daisy-Chaining“ mit anderen Verstärkern durch Verwendung des anderen Kanals der Eingangsanschlüsse.

(Hinweis: Wählen Sie diesen „Parallel“-Modus nicht, wenn Sie den Verstärker mit zwei separaten Signalen versorgen.)

(Hinweis: Verwenden Sie nicht sowohl unsymmetrische als auch symmetrische Kabel in derselben Konfiguration, da dies bei der Verkettung alle Verbindungen aus dem Gleichgewicht bringen und zu Brummen führen kann.)

.STEREO-EINGANG – Dies ist der am häufigsten verwendete Modus und ermöglicht die unabhängige Steuerung von zwei separaten Signalen wie Stereo-Wiedergabe, Haupt- und Monitor-Live-Mischungen und Bi-Amp-Betrieb (Höhen in einem Kanal und Tiefen im anderen).

. BRIDGED MONO – Dieser Modus kombiniert die Leistung beider Kanäle, um einen einzelnen Lautsprecher anzutreiben. In diesem Modus erzeugt der Verstärker die vierfache Spitzenleistung und die dreifache Dauerleistung an einen 4- oder 8-Ohm-Lautsprecher, als jeder Kanal separat im Stereo- oder Parallelmodus liefern kann.

(**ACHTUNG:** In diesem Modus kann der Verstärker eine hohe Leistung an einen Lautsprecher abgeben. Stellen Sie sicher, dass der Lautsprecher, die Anschlüsse und die Verkabelung diese Ausgabe verarbeiten können. Beachten Sie, dass bei längerer übersteuerter Ausgabe an einen 4-Ohm-Lautsprecher die Netzsicherung durchbrennen kann. Seien Sie also vorsichtig Es ist darauf zu achten, dass der Verstärker bei diesem Betrieb nicht überlastet wird.)

Schließen Sie das Eingangssignal für den gebrückten Monobetrieb an den Eingang CH-1 an.

15. BELÜFTUNGSLÖCHER

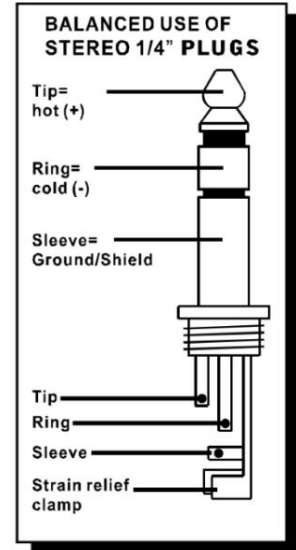
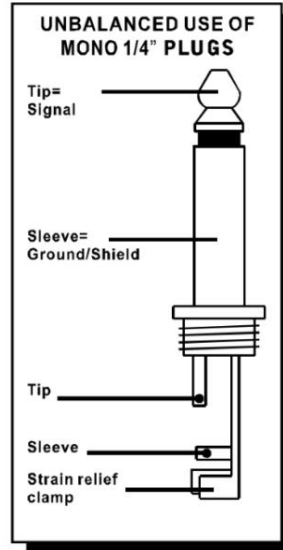
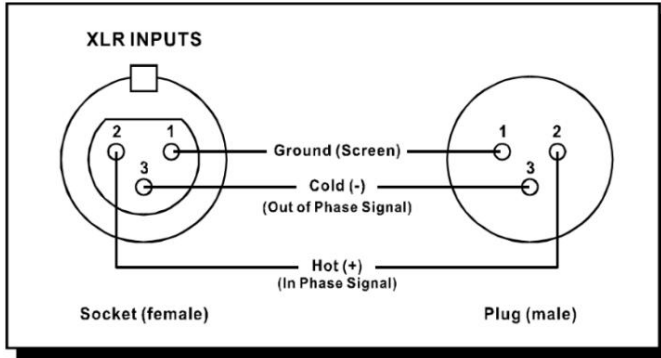
Heiße Luft strömt an der Rückseite des Verstärkers aus. Um einen abnormalen Temperaturanstieg zu verhindern, blockieren Sie diese Löcher nicht.

Die Lüftergeschwindigkeit wird automatisch angepasst, um die richtige interne Betriebstemperatur aufrechtzuerhalten.

ANSCHLÜSSE (MA900-MA3200)

Die folgenden Anweisungen beschreiben die gängigsten Methoden zum Einbau Ihres Verstärkers in ein Soundsystem.

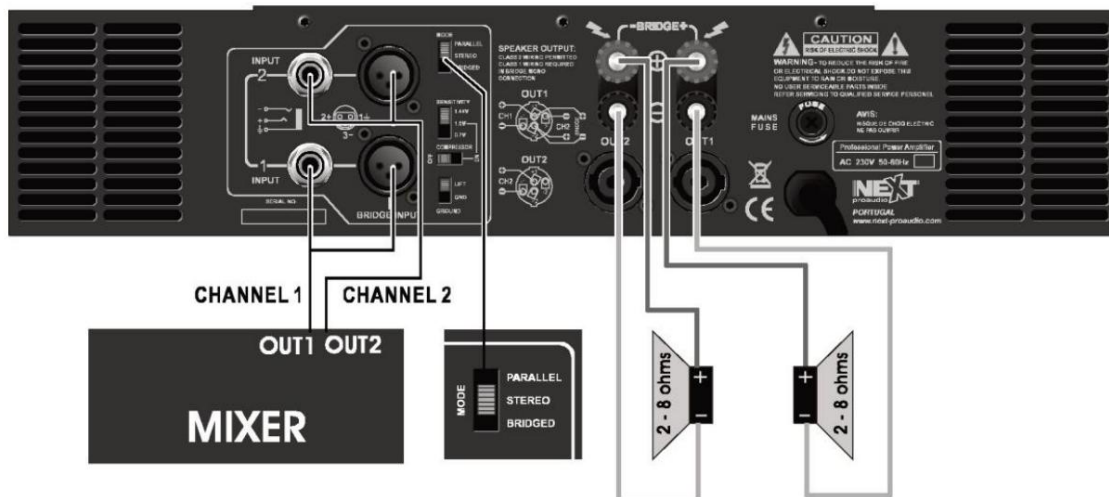
1. Schalten Sie den Verstärker-Netzschalter aus, bevor Sie irgendwelche Verbindungen herstellen.
2. Die Verstärker der **MA-** Serie können in einem von drei Modi betrieben werden (Stereo, Bridged-Mono und Parallel-Mono). Sehen Sie sich die folgenden Verdrahtungspläne für die Lautsprecheranschlüsse an, die Sie herstellen möchten.
(Hinweis: **NEXT** Systems übernimmt keine Haftung für beschädigte Lautsprecher, die auf unsachgemäße Verkabelung, unachtsamen Verstärkergebrauch oder Überlastung zurückzuführen sind.)



.Stereo-Modus (Zweikanalmodus) Um den Verstärker

in den Stereomodus zu versetzen, schalten Sie zuerst den Verstärker aus, schieben Sie dann den **MODUSWAHLSCHALTER (14)** in die mittlere Position „STEREO“ und schließen Sie die Eingangs-/Ausgangverkabelung wie gezeigt ordnungsgemäß an.

(Hinweis: Schließen Sie keine Lautsprecherlast mit weniger als 2 Ohm an, da dies Ihren Verstärker beschädigen kann.)



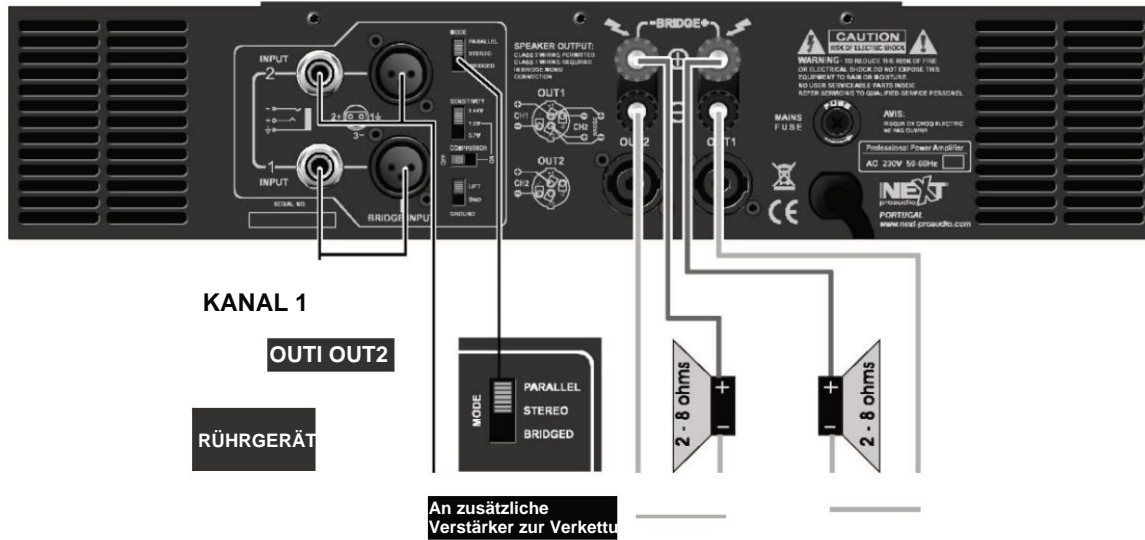
ANSCHLÜSSE (MA900-MA3200)

Parallelmodus (Mono) Um den Verstärker

in den Parallel-Monomodus zu versetzen, schalten Sie zuerst den Verstärker aus, schieben Sie dann den **MODUSWAHLSCHALTER (14)** in die obere Position „PARALLEL (MONO)“ und schließen Sie die Eingangs-/Ausgangsverkabelung ordnungsgemäß an gezeigt. Ein Signal an einem beliebigen Eingangsanschluss steuert beide Kanäle direkt an. Sie können das Eingangssignal über jede der verbleibenden Eingangsbuchsen an beliebige andere Verstärker weiterleiten.

(Hinweis: Schließen Sie keine Lautsprecherlast mit weniger als 2 Ohm an, da dies Ihren Verstärker beschädigen kann.)

[Hinweis: Verwenden Sie den Schalter „PARALLEL (MONO)“ nicht, wenn Sie dem Verstärker zwei separate Signale zuführen.

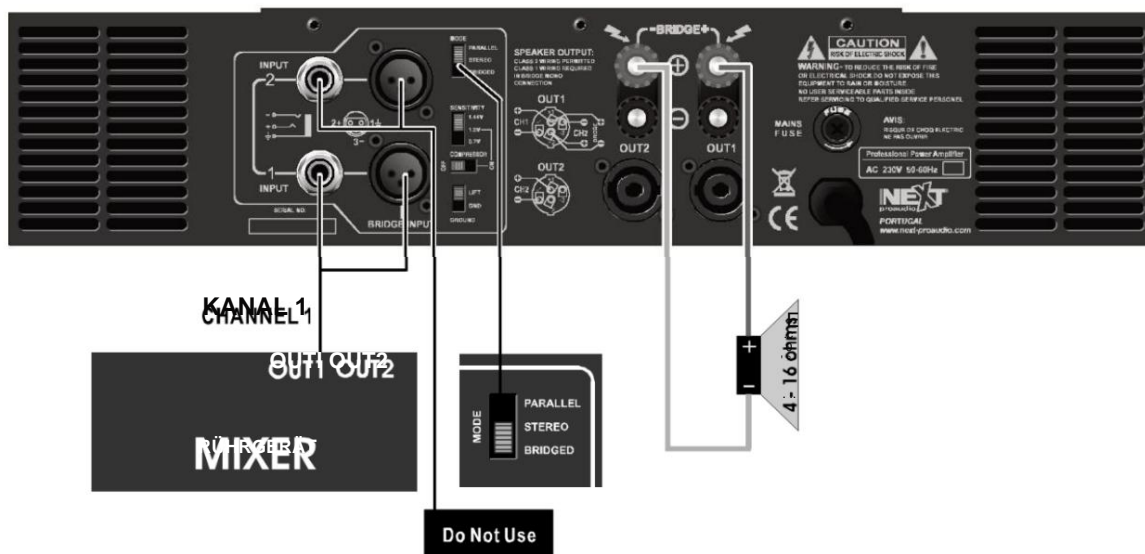


Überbrückter Monomodus Um den

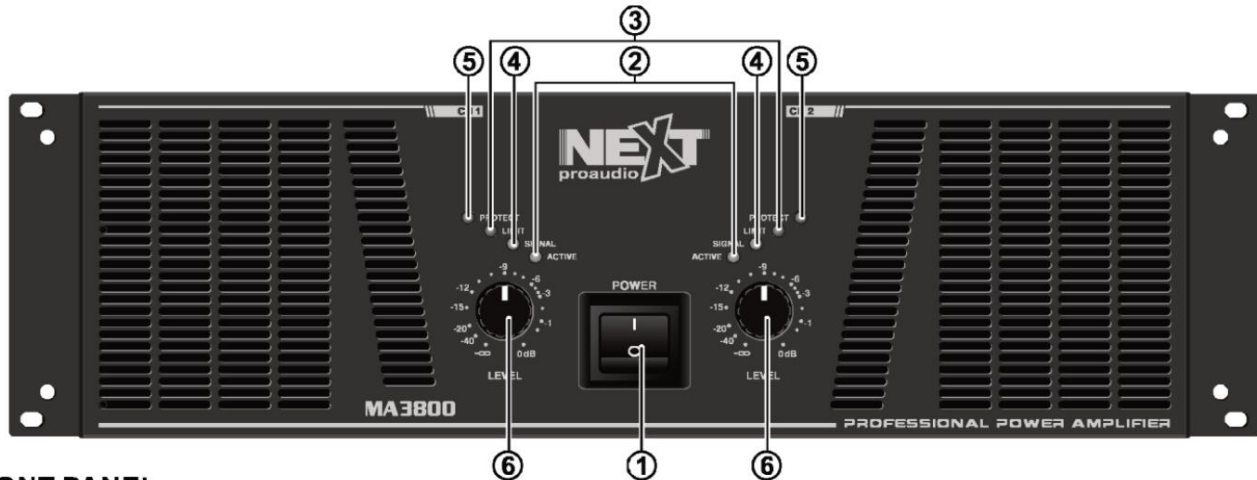
Verstärker in den überbrückten Monomodus zu versetzen, schalten Sie den Verstärker aus, schieben Sie den **MODUSWAHLSCHALTER (14)** in die untere „BRIDGED“-Position und schließen Sie die Eingangs-/Ausgangsverkabelung ordnungsgemäß an, wie gezeigt. Das Signal wird in CH-1 eingegeben. Halten Sie den Pegelregler von Kanal „2“ ganz nach unten gedreht (gegen den Uhrzeigersinn).

(Hinweis: Schließen Sie keine Lautsprecherlast mit weniger als 4 Ohm an, da dies Ihren Verstärker beschädigen kann.)

(Hinweis: Dieser Modus erzeugt eine große Menge Strom. Stellen Sie sicher, dass Ihre Verkabelung und Ihr Lautsprecher damit umgehen können.)



VORDERE UND HINTERE ANSCHLÜSSE (MA3800-MA4200)



FRONT PANEL

1. NETZSCHALTER Um

das Gerät ein- oder auszuschalten, drücken Sie den oberen oder unteren Teil dieser Taste. Überprüfen Sie vor dem Einschalten des Verstärkers alle Anschlüsse und drehen Sie die Pegelregler herunter. Eine vorübergehende Stummschaltung beim Ein- oder Ausschalten des Verstärkers ist normal. (Achtung: Schalten Sie Ihren Leistungsverstärker immer zuletzt ein, nach allen anderen angeschlossenen Geräten, und schalten Sie Ihren Leistungsverstärker immer vor allen anderen angeschlossenen Geräten aus.)

2. AKTIVE LED-ANZEIGEN Diese LEDs leuchten, wenn das Gerät eingeschaltet ist.

3. LIMIT-LED-ANZEIGEN Diese

LEDs leuchten auf, wenn ein Abschnitt des Ausgangs des Leistungsverstärkers innerhalb von 3 dB der Übersteuerung liegt. Gelegentliches Blinken der LEDs ist akzeptabel. Wenn die LEDs jedoch mehr als zeitweise leuchten, sollten Sie entweder die Pegelregler des Leistungsverstärkers zurückdrehen oder den Ausgangspegel der vorhergehenden Komponente reduzieren, um hörbare Verzerrungen zu vermeiden.

4. SIGNAL-LED-ANZEIGEN Diese LEDs

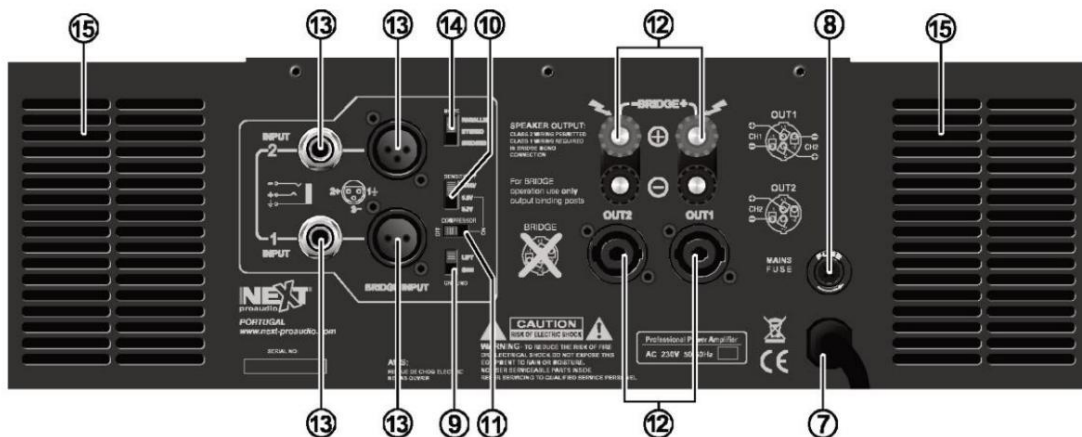
leuchten auf, um das Vorhandensein eines Eingangssignals von mehr als 100 mV an diesem Kanal des Verstärkers zu bestätigen.

5. PROTECT-LED-ANZEIGEN Diese LEDs

leuchten, wenn der Ausgangsanschluss des Leistungsverstärkers kurzgeschlossen ist oder die Lastimpedanz zu niedrig ist. Oder wenn eine interne Fehlfunktion vorliegt. Wenn eine dieser LEDs aufleuchtet, schalten Sie den Strom aus und überprüfen Sie die Ausgangsverbindung, um sicherzustellen, dass sie korrekt ist. Schalten Sie dann den Strom wieder ein.

6. LEVEL-REGLER Diese

steuern den Pegel des in jeden Kanal eingehenden Signals. Die tatsächliche Spannungsdämpfung des Verstärkers wird in dB angezeigt. Drehen Sie diese Regler gegen den Uhrzeigersinn, wenn die Limit-LEDs dauerhaft leuchten (was auf ein zu starkes Eingangssignal hinweist).



REAR PANEL

7. STROMANSCHLUSS Der

Kabelanschluss dient zum Anschließen der Wechselstromquelle an Ihren Leistungsverstärker.

(ACHTUNG: Betreiben Sie das Gerät immer mit dem AC-Erdungskabel, das mit der Erdung des elektrischen Systems verbunden ist.)

8. FUSE

Sicherungshalter für 20A/250V-Sicherungen. Wenn diese Sicherungen ständig durchbrennen. Wenn Sie nicht durchblasen, schalten Sie das Gerät aus und lassen Sie es von qualifiziertem Servicepersonal warten.

9. GROUND LIFT-SCHALTER Nach

oben schalten, um das Chassis bei Bedarf von der Erde zu trennen, um durch Erdschleifen verursachtes Brummen zu beseitigen.

10. EMPFINDLICHKEITSWAHLSCHALTER Die

Verstärker der MA -Serie bieten 3 EMPFINDLICHKEITEN: 0,7 V, 1,0 V und 1,44 V.

11. KOMPRESSOR-WAHLSCHALTER Die Verstärker

der MA -Serie bieten AUS oder KOMPRESSOR.

Der Kompressor funktioniert nur, wenn die 1-V-Empfindlichkeit ausgewählt ist.

VORDERE UND HINTERE ANSCHLÜSSE (MA3800-MA4200)

12. L/R-KANAL-AUSGANGSANSCHLÜSSE

Die Anschlüsse sind auf der Rückseite und im Abschnitt ANSCHLÜSSE auf Seite 9 dieses Handbuchs beschrieben.

13. SYMMETRISCHE EINGANGSANSCHLÜSSE (1/4" TRS & XLR)

Diese 1/4" (6,3 mm) TRS-Klinkenbuchsen (Spitze/Ring/Hülse) und XLR-Anschlüsse sind mit symmetrischen Eingängen kompatibel und als Spitze/Pin 3 = (-), Ring/Pin 2 = (+) verdrahtet, und Hülse/Pin 1 = Masse.

Da die TRS-Klinkenbuchsen und die XLR-Anschlüsse intern parallel verdrahtet sind, können Sie dieses Gerät mit einem anderen Verstärker parallel schalten, indem Sie entweder die LINE 1/4-Zoll-Buchse oder den XLR-Anschluss (je nachdem, welchen Eingang Sie für Ihr Signal verwenden) als Ausgang verwenden. Signal an die Eingangsanschlüsse des anderen Verstärkers an.

Die 6,3-mm-TRS-Klinkenbuchsen können auch für unsymmetrische Eingänge verwendet werden. Bei TRS-Klinkensteckern verbinden Sie einfach den Ring mit der Hülse (Masse). Bei 1/4-Zoll-TS-Klinkensteckern ist jedoch keine Änderung des Signals erforderlich.

Symmetrische Verbindungen werden empfohlen, da sie weniger anfällig für Wechselstrombrummen sind. Bei langen Kabelstrecken ist eine Quellenausgangsimpedanz von weniger als 600 Ohm erforderlich, um Signalverluste zu vermeiden.

Für kurze Kabelwege sollte ein unsymmetrischer Signaleingang geeignet sein.

Für den Stereobetrieb (Zweikanalbetrieb) verwenden Sie die Eingänge sowohl für CH-1 als auch für CH-2; Für den parallelen oder gebrückten Monobetrieb verwenden Sie nur den CH-1-Eingang. (Weitere Erläuterungen finden Sie im Abschnitt MODUSWAHLSCHALTER weiter unten.)

14. MODUSWAHLSCHALTER

Die Verstärker der MA-Serie bieten drei Betriebsmodi: PARALLEL, STEREO und BRIDGED. Schieben Sie den Schalter auf einen der drei

Stellenangebote für Ihre Bewerbung.

.PARALLEL (MONO) EINGANG – In diesem Modus können beide Kanäle parallel mit demselben Signal betrieben werden, ohne dass ein Y-Kabel erforderlich ist. In diesem Modus sind die Eingänge für beide Kanäle

intern verbunden, sodass Sie nur ein Signal in einen der Kanäle einspeisen müssen. Dies ermöglicht weiterhin eine unabhängige Pegelsteuerung jedes Kanals. Es ermöglicht auch eine einfache „Daisy-Chaining“ mit anderen Verstärkern durch Verwendung des anderen Kanals der Eingangsanschlüsse.

(Hinweis: Wählen Sie diesen „Parallel“-Modus nicht, wenn Sie den Verstärker mit zwei separaten Signalen versorgen.)

(Hinweis: Verwenden Sie nicht sowohl unsymmetrische als auch symmetrische Kabel in derselben Konfiguration, da dies bei der Verkettung alle Verbindungen aus dem Gleichgewicht bringen und zu Brummen führen kann.)

.STEREO-EINGANG – Dies ist der am häufigsten verwendete Modus und ermöglicht die unabhängige Steuerung von zwei separaten Signalen wie Stereo-Wiedergabe, Haupt- und Monitor-Live-Mischungen und Bi-Amp-Betrieb (Höhen in einem Kanal und Tiefen im anderen).

.BRIDGED MONO – Dieser Modus kombiniert die Leistung beider Kanäle, um einen einzelnen Lautsprecher anzutreiben. In diesem Modus erzeugt der Verstärker die vierfache Spitzenleistung und die dreifache Dauerleistung an einen 4- oder 8-Ohm-Lautsprecher, als jeder Kanal separat im Stereo- oder Parallelmodus liefern kann.

(ACHTUNG: In diesem Modus kann der Verstärker eine hohe Leistung an einen Lautsprecher abgeben. Stellen Sie sicher, dass der Lautsprecher, die Anschlüsse und die Verkabelung diese Ausgabe verarbeiten können. Beachten Sie, dass bei längerer übersteuerter Ausgabe an einen 4-Ohm-Lautsprecher die Netzsicherung durchbrennen kann. Seien Sie also vorsichtig. Es ist darauf zu achten, dass der Verstärker bei diesem Betrieb nicht überlastet wird.)

Schließen Sie das Eingangssignal für den gebrückten Monobetrieb an den Eingang CH-1 an.

15. BELÜFTUNGSLÖCHER

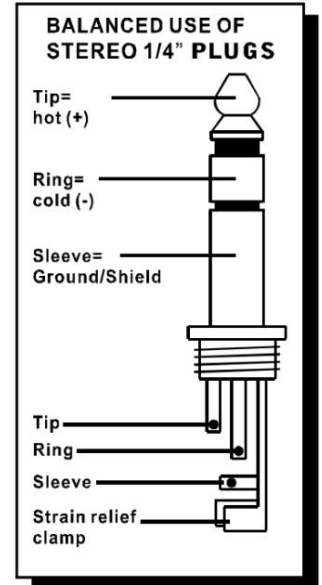
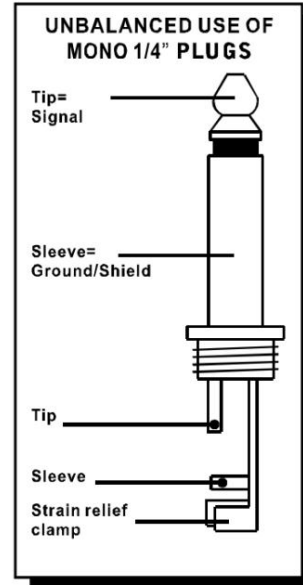
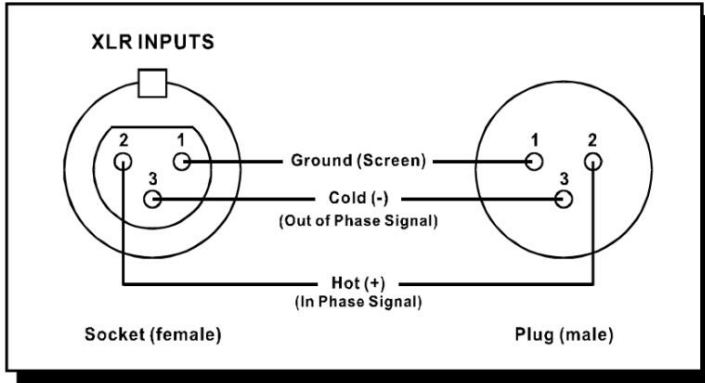
Heiße Luft strömt an der Rückseite des Verstärkers aus. Um einen abnormalen Temperaturanstieg zu verhindern, blockieren Sie diese Löcher nicht

Die Lüftergeschwindigkeit wird automatisch angepasst, um die richtige interne Betriebstemperatur aufrechtzuerhalten.

ANSCHLÜSSE {MA3800-MA4200}

Die folgenden Anweisungen beschreiben die gängigsten Methoden zum Einbau Ihres Verstärkers in ein Soundsystem.

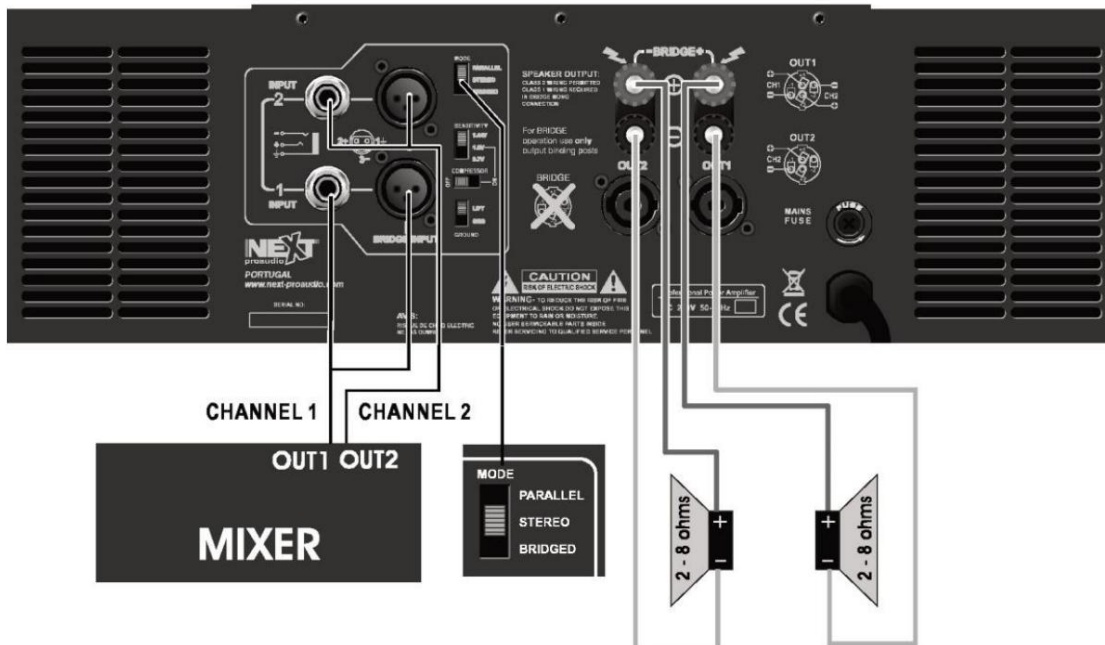
1. Schalten Sie den Verstärker-Netzschalter aus, bevor Sie irgendwelche Verbindungen herstellen.
2. Die Verstärker der MA-Serie können in einem von drei Modi betrieben werden (Stereo, Bridged-Mono und Parallel-Mono). Sehen Sie sich die folgenden Verdrahtungspläne für die Lautsprecheranschlüsse an, die Sie herstellen möchten.
(Hinweis: NEXT Systems übernimmt keine Haftung für beschädigte Lautsprecher, die auf unsachgemäße Verkabelung, unachtsamen Verstärkergebrauch oder Überlastung zurückzuführen sind.)



.Stereo-Modus (Zweikanalmodus) Um den Verstärker

in den Stereomodus zu versetzen, schalten Sie zuerst den Verstärker aus, schieben Sie dann den **MODUSWAHLSCHALTER (14)** in die mittlere Position „STEREO“ und schließen Sie die Eingangs-/Ausgangsverkabelung wie gezeigt ordnungsgemäß an.

(Hinweis: Schließen Sie keine Lautsprecherlast mit weniger als 2 Ohm an, da dies Ihren Verstärker beschädigen kann.)



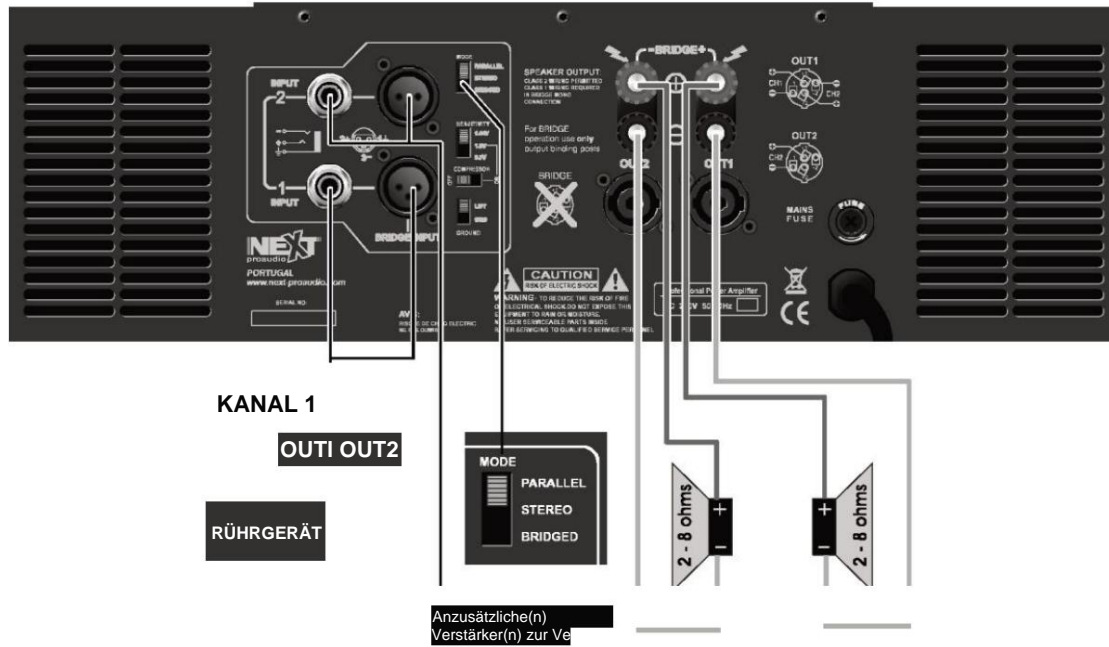
ANSCHLÜSSE {MA3800-MA4200}

.Parallelmodus (Mono) Um den Verstärker

in den Parallel-Monomodus zu versetzen, schalten Sie zuerst den Verstärker aus, schieben Sie dann den **MODUSWAHLSCHALTER (14)** in die obere Position „PARALLEL (MONO)“ und schließen Sie die Eingangs-/Ausgangskabelung ordnungsgemäß an gezeigt. Ein Signal an einem beliebigen Eingangsanschluss steuert beide Kanäle direkt an. Sie können das Eingangssignal über jede der verbleibenden Eingangsbuchsen an beliebige andere Verstärker weiterleiten.

(Hinweis: Schließen Sie keine Lautsprecherlast mit weniger als 2 Ohm an, da dies Ihren Verstärker beschädigen kann.)

[Hinweis: Verwenden Sie den Schalter „PARALLEL (MONO)“ nicht, wenn Sie dem Verstärker zwei separate Signale zuführen.]

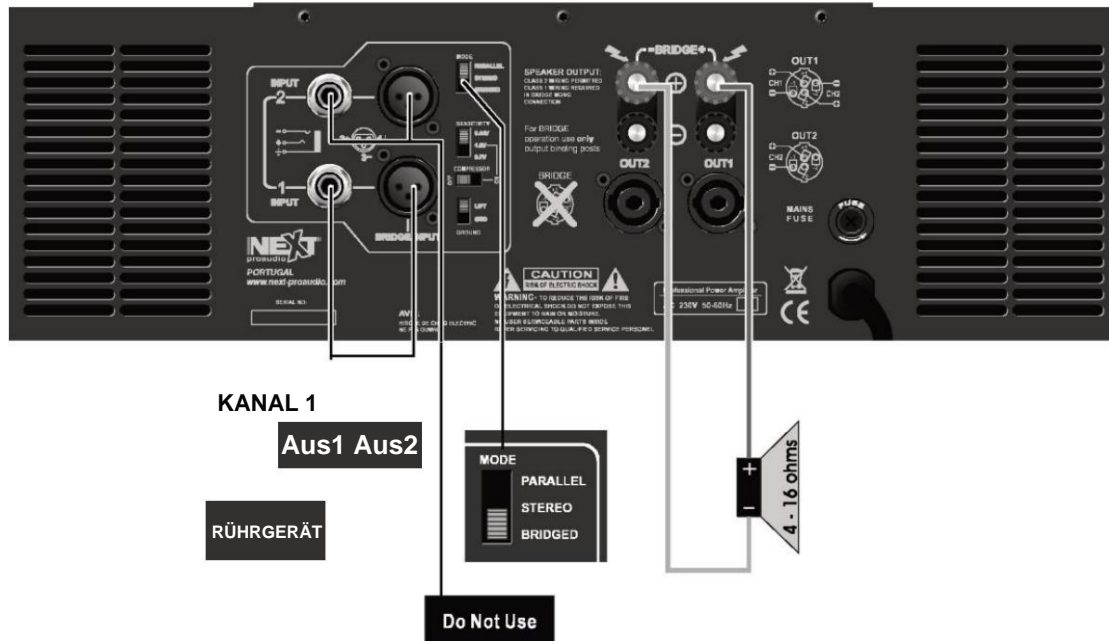


.Bridged-Mono-Modus Um den

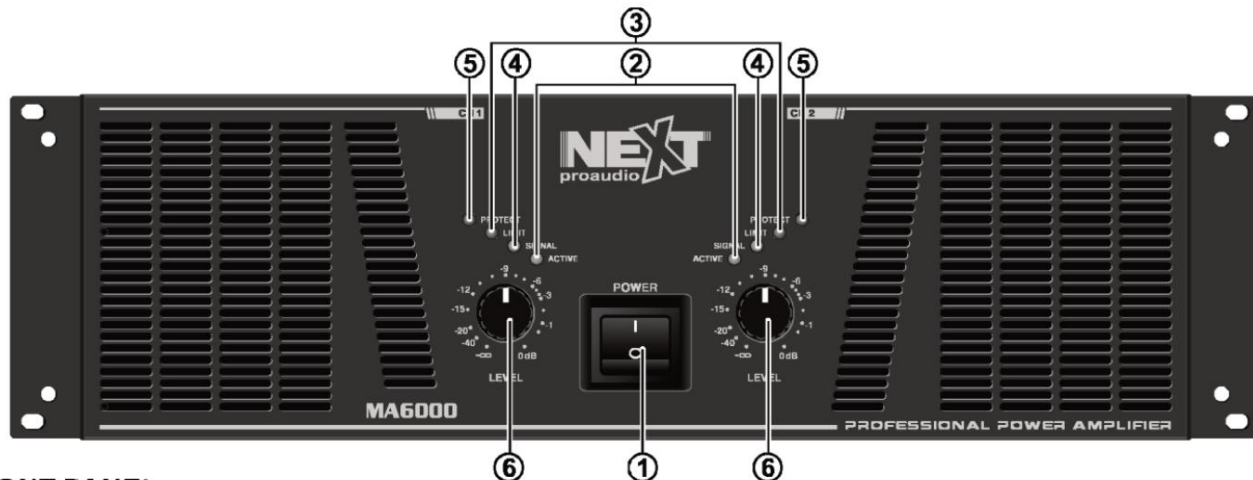
Verstärker in den Bridged-Mono-Modus zu versetzen, schalten Sie den Verstärker aus, schieben Sie den **MODUSWAHLSCHALTER (14)** in die untere „BRIDGED“-Position und schließen Sie die Eingangs-/Ausgangskabelung wie gezeigt ordnungsgemäß an. Das Signal wird in CH-1 eingegeben. Halten Sie den Pegelregler von Kanal „2“ ganz nach unten gedreht (gegen den Uhrzeigersinn).

(Hinweis: Schließen Sie keine Lautsprecherlast mit weniger als 4 Ohm an, da dies Ihren Verstärker beschädigen kann.)

(Hinweis: Dieser Modus erzeugt eine große Menge Strom. Stellen Sie sicher, dass Ihre Verkabelung und Ihr Lautsprecher damit umgehen können.)



VORDERE UND HINTERE ANSCHLÜSSE (MA6000)



FRONT PANEL

1. NETZSCHALTER Um

das Gerät ein- oder auszuschalten, drücken Sie den oberen oder unteren Teil dieser Taste. Überprüfen Sie vor dem Einschalten des Verstärkers alle Anschlüsse und drehen Sie die Pegelregler herunter. Eine vorübergehende Stummschaltung beim Ein- oder Ausschalten des Verstärkers ist normal.

(Achtung: Schalten Sie Ihren Leistungsverstärker immer zuletzt ein, nach allen anderen angeschlossenen Geräten, und schalten Sie Ihren Leistungsverstärker immer vor allen anderen angeschlossenen Geräten aus.)

2. AKTIVE LED-ANZEIGEN Diese LEDs

leuchten, wenn das Gerät eingeschaltet ist.

3. LIMIT-LED-ANZEIGEN Diese LEDs

leuchten auf, wenn ein Abschnitt des Ausgangs des Leistungsverstärkers innerhalb von 3 dB der Übersteuerung liegt. Gelegentliches Blinken der LEDs ist akzeptabel. Wenn die LEDs jedoch mehr als zeitweise leuchten, sollten Sie entweder die Pegelregler des Leistungsverstärkers zurückdrehen oder den Ausgangspegel der vorhergehenden Komponente reduzieren, um hörbare Verzerrungen zu vermeiden.

4. SIGNAL-LED-ANZEIGEN Diese LEDs

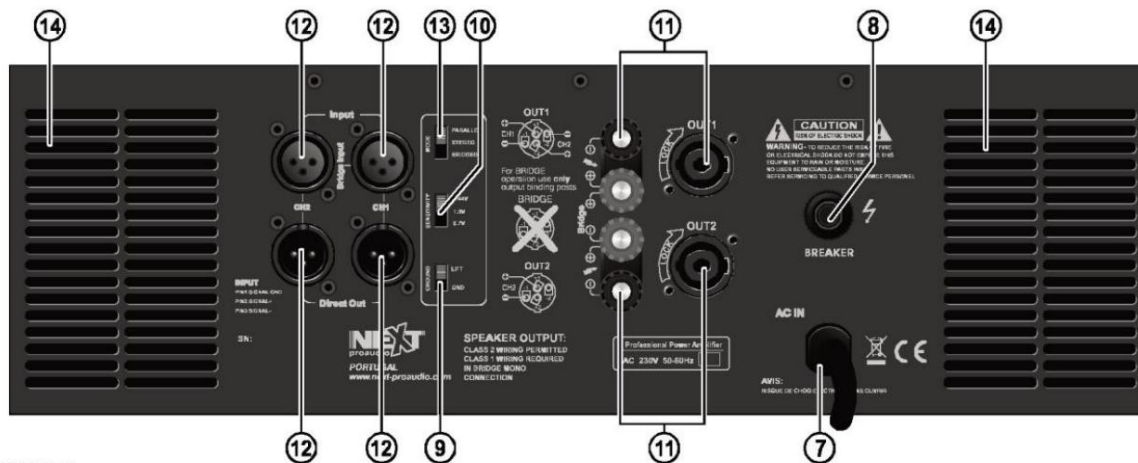
leuchten auf, um das Vorhandensein eines Eingangssignals von mehr als 100 mV an diesem Kanal des Verstärkers zu bestätigen

5. PROTECT-LED-ANZEIGEN Diese LEDs

leuchten, wenn der Ausgangsanschluss des Leistungsverstärkers kurzgeschlossen ist und die Lastimpedanz zu niedrig ist. Oder wenn eine interne Fehlfunktion vorliegt. Wenn eine dieser LEDs aufleuchtet, schalten Sie den Strom aus und überprüfen Sie die Ausgangsverbindung, um sicherzustellen, dass sie korrekt ist. Schalten Sie dann den Strom wieder ein.

6. LEVEL-REGLER Diese

steuern den Pegel des in jeden Kanal eingehenden Signals. Die tatsächliche Spannungsdämpfung des Verstärkers wird in dB angezeigt. Drehen Sie diese Regler gegen den Uhrzeigersinn, wenn die Limit-LEDs dauerhaft leuchten (was auf ein zu starkes Eingangssignal hinweist).



REAR PANEL

7. STROMANSCHLUSS Der

Kabelanschluss dient zum Anschließen der Wechselstromquelle an Ihren Leistungsverstärker.

(ACHTUNG: Betreiben Sie das Gerät immer mit dem AC-Erdungskabel, das mit der Erdung des elektrischen Systems verbunden ist.)

8. BREAKER AC-

Leistungsschalter. Wenn der Schutzschalter ständig durchbrennt, schalten Sie das Gerät aus und lassen Sie es von qualifiziertem Servicepersonal warten.

9. GROUND LIFT-SCHALTER Nach oben

schalten, um das Chassis bei Bedarf von der Erde zu trennen, um durch Erdschleifen verursachtes Brummen zu beseitigen.

10. EMPFINDLICHKEITSWAHLSCHALTER

Die Verstärker der MA-Serie bieten 3 EMPFINDLICHKEITEN: 0,7 V, 1,0 V und 1,44 V.

11. AUSGANGSANSCHLÜSSE DES L/R-KANALS

Die Anschlüsse sind auf der Rückseite und im Abschnitt ANSCHLÜSSE auf Seite 13 dieses Handbuchs beschrieben .

VORDERE UND HINTERE ANSCHLÜSSE (MA6000)

12. SYMMETRISCHE EINGANGSANSCHLÜSSE (XLR)

Der XLR-Anschluss ist mit symmetrischen Eingängen kompatibel. Da der XLR-Anschluss intern parallel verdrahtet ist, können Sie dieses Gerät mit einem anderen Verstärker parallel schalten, indem Sie den XLR-Anschluss verwenden, um das Signal an die Eingangsanschlüsse des anderen Verstärkers auszugeben. Symmetrische Verbindungen werden empfohlen, da sie weniger anfällig für Netzbrummen sind. Bei langen Kabelstrecken ist eine Quellenausgangsimpedanz von weniger als 600 Ohm erforderlich, um Signalverluste zu vermeiden. Für kurze Kabelwege sollte ein unsymmetrischer Signaleingang geeignet sein. Für den Stereobetrieb (Zweikanalbetrieb) verwenden Sie die Eingänge sowohl für CH-1 als auch für CH-2; Für den parallelen oder gebrückten Monobetrieb verwenden Sie nur den CH-1-Eingang.
(Weitere Erläuterungen finden Sie im Abschnitt MODUSWAHLSCHALTER weiter unten.)

13. MODUSWAHLSCHALTER

Die Verstärker der **MA**- Serie bieten drei Betriebsmodi: PARALLEL, STEREO und BRIDGED. Schieben Sie den Schalter auf einen der drei

Stellenangebote für Ihre Bewerbung.

.PARALLEL (MONO) EINGANG – In diesem Modus können beide Kanäle parallel mit demselben Signal betrieben werden, ohne dass ein Y-Kabel erforderlich ist. In diesem Modus sind die Eingänge für beide Kanäle

intern verbunden, sodass Sie nur ein Signal in einen der Kanäle einspeisen müssen. Dies ermöglicht weiterhin eine unabhängige Pegelsteuerung jedes Kanals. Es ermöglicht auch eine einfache „Daisy-Chaining“ mit anderen Verstärkern durch Verwendung des anderen Kanals der Eingangsanschlüsse.

(Hinweis: Wählen Sie diesen „Parallel“-Modus nicht, wenn Sie den Verstärker mit zwei separaten Signalen versorgen.)

(Hinweis: Verwenden Sie nicht sowohl unsymmetrische als auch symmetrische Kabel in derselben Konfiguration, da dies bei der Verkettung alle Verbindungen aus dem Gleichgewicht bringen und zu Brummen führen kann.)

.STEREO-EINGANG – Dies ist der am häufigsten verwendete Modus und ermöglicht die unabhängige Steuerung von zwei separaten Signalen wie Stereo-Wiedergabe, Haupt- und Monitor-Live-Mischungen und Bi-Amp-Betrieb (Höhen in einem Kanal und Tiefen im anderen).

. BRIDGED MONO – Dieser Modus kombiniert die Leistung beider Kanäle, um einen einzelnen Lautsprecher anzutreiben. In diesem Modus erzeugt der Verstärker die vierfache Spitzenleistung und die dreifache Dauerleistung an einen 4- oder 8-Ohm-Lautsprecher, als jeder Kanal separat im Stereo- oder Parallelmodus liefern kann.

(ACHTUNG: In diesem Modus kann der Verstärker hohe Leistung an einen Lautsprecher abgeben. Stellen Sie sicher, dass der Lautsprecher, die Anschlüsse und die Verkabelung diese Ausgabe verarbeiten können. Beachten Sie, dass bei längerer übersteuerter Ausgabe an einen 4-Ohm-Lautsprecher die Netzsicherung durchbrennen kann. Seien Sie also vorsichtig Es ist darauf zu achten, dass der Verstärker bei diesem Betrieb nicht überlastet wird.)

Schließen Sie das Eingangssignal für den gebrückten Monobetrieb an den Eingang CH-1 an.

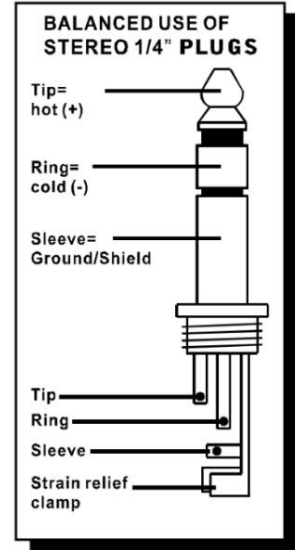
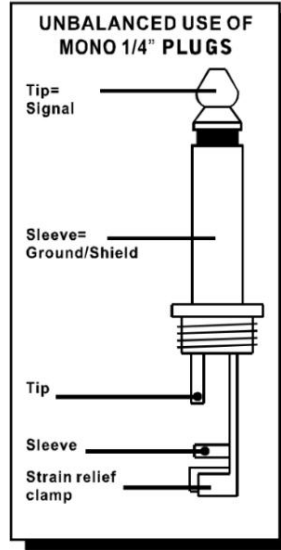
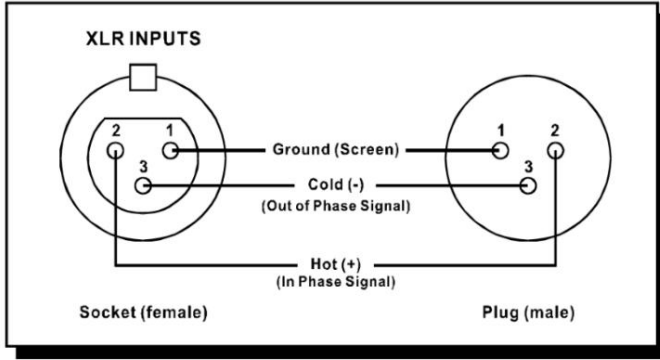
14. BELÜFTUNGSLÖCHER

Die Lüftergeschwindigkeit wird automatisch angepasst, um die richtige interne Betriebstemperatur aufrechtzuerhalten.

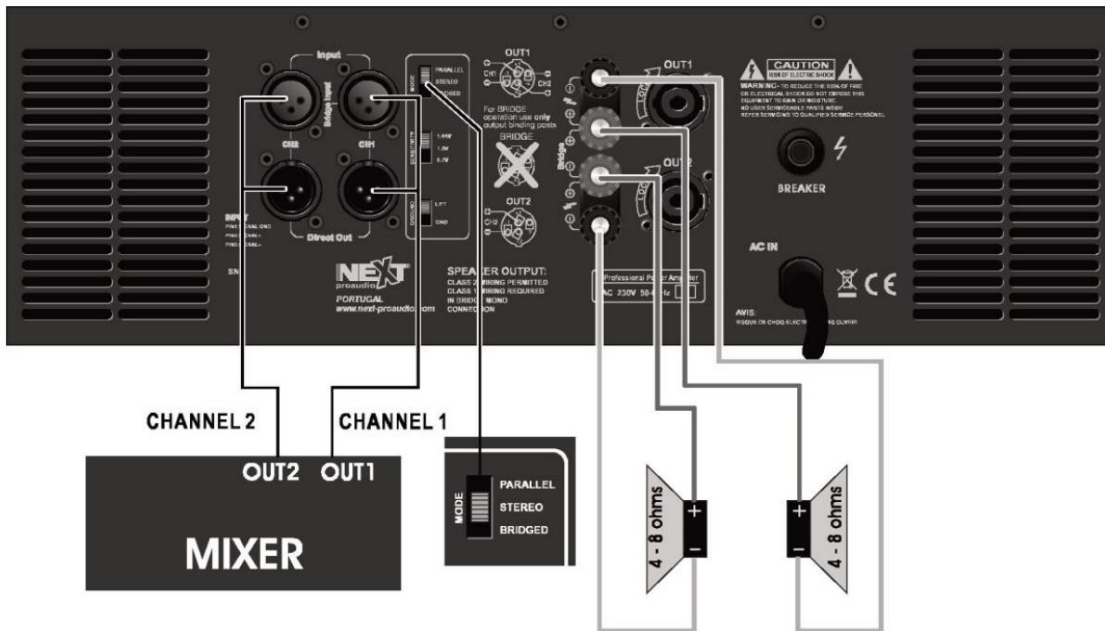
ANSCHLÜSSE (MA6000)

Die folgenden Anweisungen beschreiben die gängigsten Methoden zum Einbau Ihres Verstärkers in ein Soundsystem.

- Schalten Sie den Verstärker-Netzschalter aus, bevor Sie irgendwelche Verbindungen herstellen.
- Die Verstärker der **MA-** Serie können in einem von drei Modi betrieben werden (Stereo, Bridged-Mono und Parallel-Mono). Sehen Sie sich die folgenden Verdrahtungspläne für die Lautsprecheranschlüsse an, die Sie herstellen möchten.
(Hinweis: NEXT Systems übernimmt keine Haftung für beschädigte Lautsprecher, die auf unsachgemäße Verkabelung, unachtsamen Verstärkergebrauch oder Überlastung zurückzuführen sind.)



.Stereo-Modus (Zweikanalmodus) Um den Verstärker in den Stereomodus zu versetzen, schalten Sie zuerst den Verstärker aus, schieben Sie dann den **MODUSWAHLSCHALTER (13)** in die mittlere Position „STEREO“ und schließen Sie die Eingangs-/Ausgangsverkabelung wie gezeigt ordnungsgemäß an.

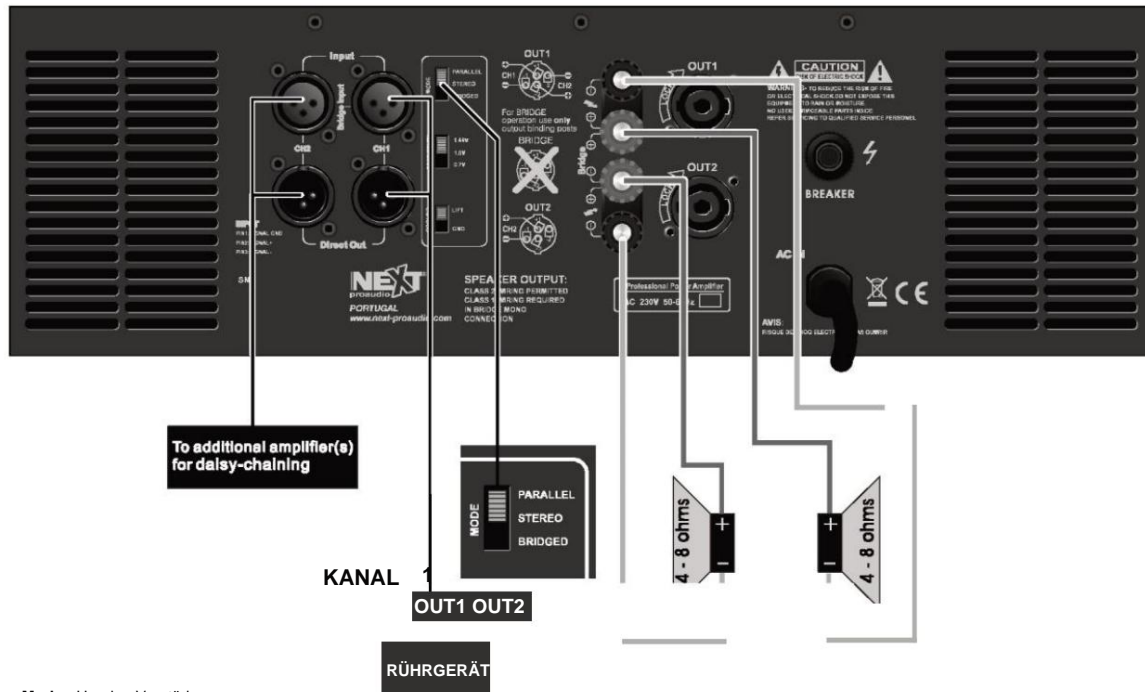


ANSCHLÜSSE (MA6000)

.Parallelmodus (Mono) Um den Verstärker

in den Parallel-Monomodus zu versetzen, schalten Sie zuerst den Verstärker aus, schieben Sie dann den **MODUSWAHLSCHALTER** (13) in die obere Position „PARALLEL (MONO)“ und schließen Sie die Eingangs-/Ausgangsverkabelung ordnungsgemäß an gezeigt. Ein Signal an einem beliebigen Eingangsanschluss steuert beide Kanäle direkt an. Sie können das Eingangssignal über jede der verbleibenden Eingangsbuchsen an beliebige andere Verstärker weiterleiten.

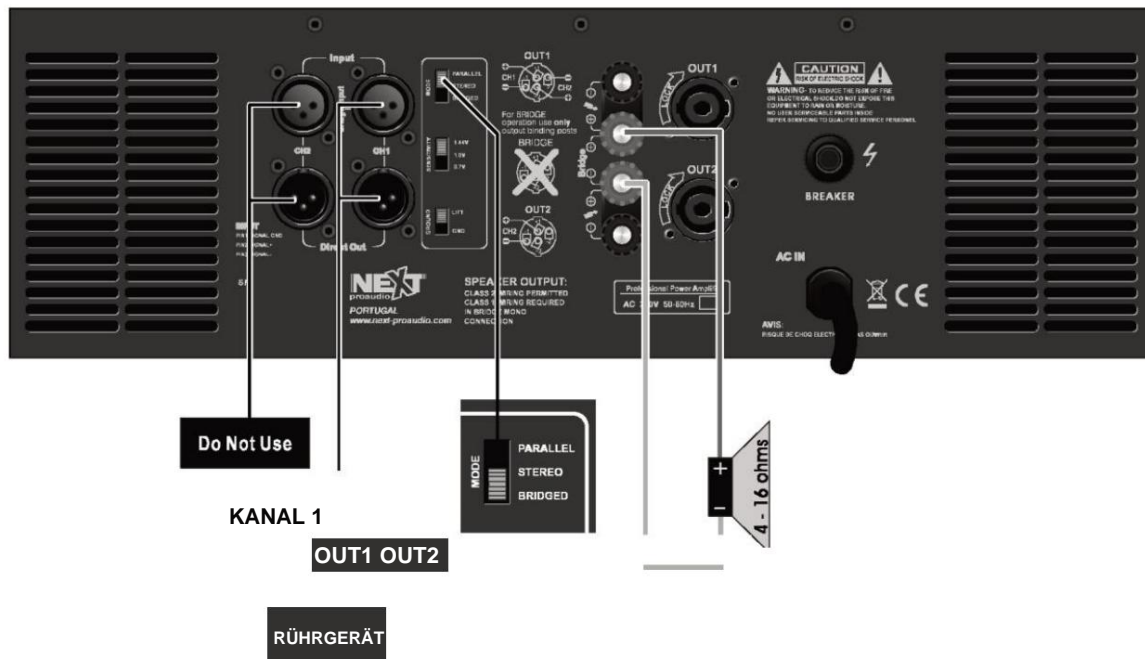
[Hinweis: Verwenden Sie den Schalter „PARALLEL (MONO)“ nicht, wenn Sie dem Verstärker zwei separate Signale zuführen.]



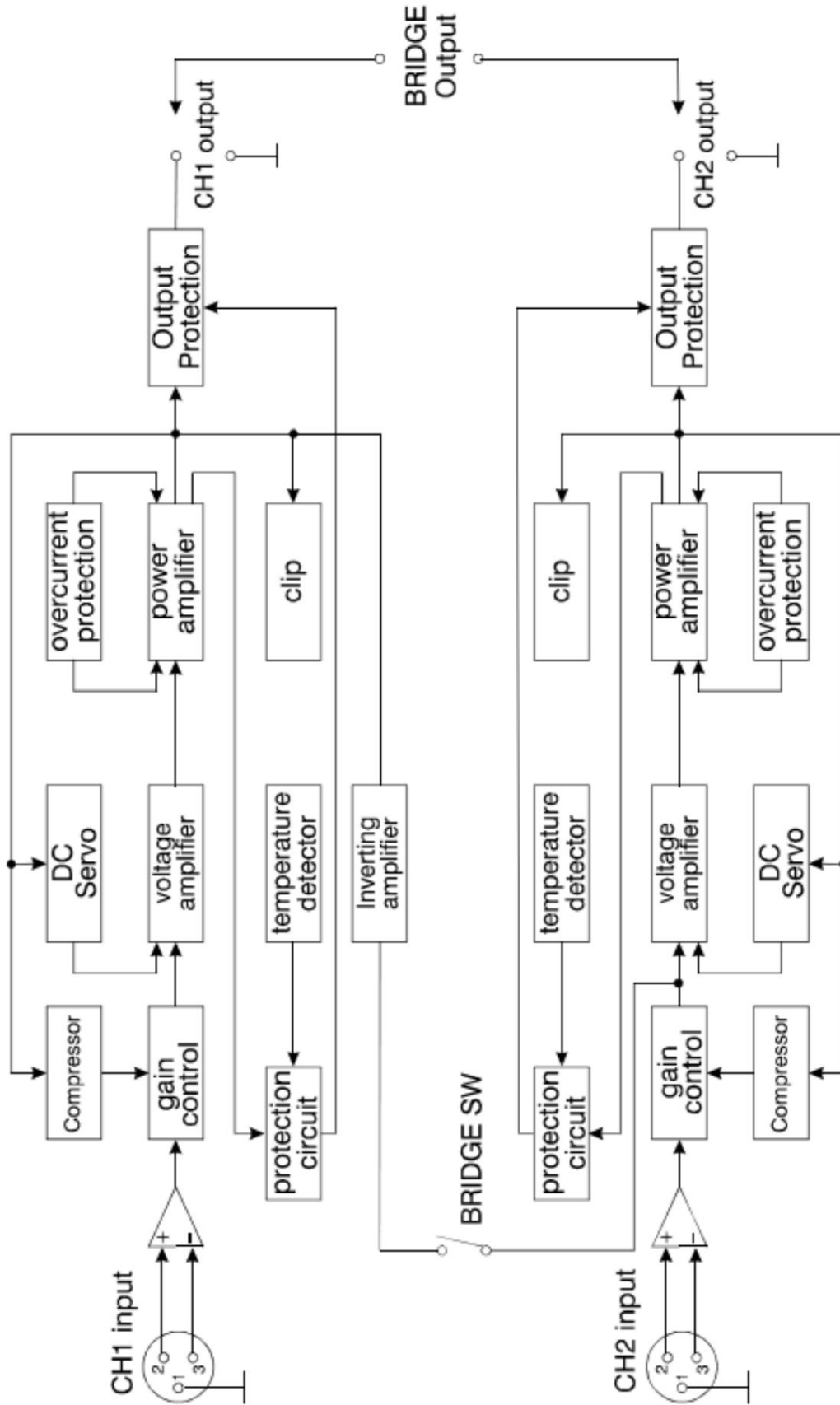
.Bridged-Mono-Modus Um den Verstärker

in den Bridged-Mono-Modus zu versetzen, schalten Sie den Verstärker aus, schieben Sie den **MODUSWAHLSCHALTER** (13) in die untere „BRIDGED“-Position und schließen Sie die Eingangs-/Ausgangsverkabelung wie gezeigt ordnungsgemäß an. Das Signal wird in CH-1 eingegeben. Halten Sie den Pegelregler von Kanal „2“ ganz nach unten gedreht (gegen den Uhrzeigersinn).

(Hinweis: Dieser Modus erzeugt eine große Menge Strom. Stellen Sie sicher, dass Ihre Verkabelung und Ihr Lautsprecher damit umgehen können.)



BLOCKDIAGRAMM



SPEZIFIKATIONEN

	MA900	MA1700	MA2300	MA3200	MA3800	MA4200	MA6000
LEISTUNG							
<i>Stereo 8 Ohm</i>	200W+200W	400W+400W	600W+600W	800W+800W	1000W+1000W	1200W+1200W	1400W+1400W
<i>Stereo 4 Ohm</i>	325W+325W	625W+625W	875W+875W	1200W+1200W	1500W+1500W	1900W+1900W	2100W+2100W
<i>Stereo 2 Ohm</i>	475W+475W	850W+850W	1150W+1150W	1600W+1600W	1900W+1900W	2400W+2400W	3000W+3000W
<i>Bridge8ohm</i>	650W	1250W	1750W	2400W	3000W	3000W	4200W
<i>Bridge4ohm</i>	950W	1700W	2300W	3200W	3800W	4000W	6000W
<i>FREQUENZGANG bei halber Leistung</i>	15 Hz • 25 kHz (+0/-1 dB)						
<i>THD+Noise @ 1KHzFullPwr</i>	<0,03 %	<0,03 %	<0,035 %	<0,035 %	<0,035 %	<0,035 %	<0,035 %
<i>/MD 60Hz & 7KHz,4:1</i>	<0,038 %	<0,038 %	<0,04 %	<0,04 %	<0,04 %	<0,04 %	<0,04 %
<i>Signal - Rausch-Verhältnis</i>	>102dB	>102dB	>105dB	>105dB	>105dB	>105dB	>105dB
<i>SLEW RATE (Eingangsfiler begrenzt)</i>	40V/US						
<i>DÄMPFUNGSFAKTOR 1 kHz bei 8 Ohm</i>	>400:1						
<i>EINGANGSEMPFINDLICHKEIT</i>	WÄHLEN (0,77 V / 1,0 V / 1,44 V)						
<i>EINGANGSIMPEDANZ</i>	10Kohm Symmetrisch zur Erde						
<i>EINGANGSANSCHLÜSSE</i>	XLR-3-Buchse und 6,35-mm-TRS-Buchse						
<i>AUSGANGSSCHALTETYP</i>	Klasse AB			Klasse H			
<i>AUSGANGSANSCHLÜSSE</i>	4 Pole SPEAKON & Polklemmen						
SCHUTZ	Vollkurzschluss, Leerlauf, Thermo, Sanftanlauf, Gleichspannung, Sub-/Ultraschall und HF						
<i>LED-ANZEIGEN (pro Kanal)</i>	Aktiv, Signal, Begrenzung, Schutz						
<i>BEDIENELEMENTE</i>	FRONT-2 Eingangsdämpfer REAR-Ground Lift, Modusauswahl, Kompressor						
KÜHLUNG	Von vorne nach hinten über 2 Lüfter mit variabler Geschwindigkeit						
<i>STROMVERSORUNGSSPANNUNG</i>	230V AC/50Hz						
<i>STROMVERSORUNGSSICHERUNG (250 V)</i>	5A	BA	12A	15A	20A	20A	98-20A
<i>ABMESSUNGEN (BxTxH)</i>	483 x 453 x 88.Bmm				483x453x132mm		
GEWICHT	19,6 kg	23,5 kg	26 kg	28 kg	35 kg	36 kg	38 kg

Die oben genannten Spezifikationen sind zum Zeitpunkt der Drucklegung dieses Handbuchs korrekt. Zu Verbesserungszwecken, alles Die technischen Daten dieses Geräts, einschließlich Design und Aussehen, können ohne vorherige Ankündigung geändert werden.

ANMERKUNGEN:

Technische Unterstützung

Wenn Sie vermuten, dass Ihr Verstärker defekt ist, überprüfen Sie Ihre Systemkonfiguration und Verstärkereinstellungen, um die Ursache des Problems zu ermitteln. In vielen Fällen sind falsche Audioschnittstellen, schlechte Verkabelung oder andere Beeinträchtigungen auf Systemebene die Ursache für Probleme in Audiosystemen. Für technische Unterstützung, die über die in diesem Handbuch enthaltenen Informationen hinausgeht, kann die technische Kundendienstabteilung von NEXT kontaktiert werden.

Internationaler Service

Für NEXT-Produkte, die außerhalb Portugals gekauft werden, muss der Service an den Distributor oder Händler verwiesen werden, bei dem das Produkt gekauft wurde.



NEXT-proaudio
Tel.: +351 224890075 Fax: +351 224805097
E-Mail: info@next-proaudio.com
www.next-proaudio.com