



## FOS-Bandtreiber



Handbuch

## EINFÜHRUNG

Vielen Dank, dass Sie sich für diesen Ribbon Driver 800 entschieden haben. Das Gerät ist für LED-Streifenlicht konzipiert. Bitte lesen Sie diese Bedienungsanleitung vor der Verwendung sorgfältig durch.

### Was ist enthalten

• 1 Stück Farbbandtreiber 800

• 1 Stück Netzkabel • 1 Stück Benutzerhandbuch

### Sicherheitsanleitung



**WARNUNG!!! Um das Risiko von Bränden, Stromschlägen oder Verletzungen von Personen zu verringern, befolgen Sie diese wichtigen Sicherheitshinweise:**

• Dieses Produkt ist nur für den Innenbereich bestimmt!

• Schalten Sie das Gerät immer aus, ziehen Sie den Netzstecker und lassen Sie es abkühlen, bevor Sie Wartungsarbeiten durchführen.

• Stellen Sie sicher, dass das Gerät ordnungsgemäß geerdet ist.

• Bitte bewahren Sie dieses Benutzerhandbuch zum späteren Nachschlagen auf.

• Um Brand- und Stromschlaggefahr vorzubeugen, setzen Sie das Gerät weder Regen noch Feuchtigkeit aus. • Das Gerät muss an einem Ort mit ausreichender Belüftung installiert werden, mindestens 50 cm von angrenzenden Flächen entfernt. Stellen Sie sicher, dass dies nicht der Fall ist Lüftungsschlitze sind blockiert.

• Stellen Sie sicher, dass das Netzkabel niemals gequetscht oder beschädigt ist.

### MERKMALE

• Flimmerfrei für Film oder Video

• 4 Arbeitsmodi: DMX, Auto, Sound, Master/Slave

• 5 DMX-Modi: 3 Kanäle, 4 Kanäle, 6 Kanäle, 12 Kanäle, 16 Kanäle

• 4 Ausgangsports und jeder Port kann einzeln angesprochen werden

• 18 voreingestellte Farben mit linearem Dimmer

• 6 integrierte Programme mit verschiedenen Geschwindigkeiten

• 3 Klangprogramme mit einstellbarer Klangempfindlichkeit

• 16 x 2-stelliges LCD-Display

## AUFSTELLEN

### Montage

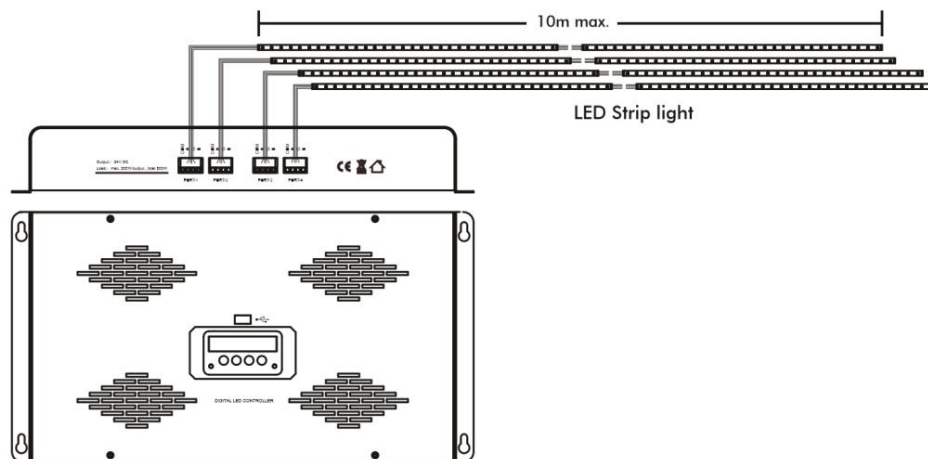
Für diesen kleinen Controller ist die Montage an einem Gerüst, an der Decke oder an der Wand möglich.

**WICHTIG!!!** Es müssen immer Sicherheitsseile verwendet werden. Das Sicherheitskabel muss in der Lage sein, das 10-fache Gewicht der Vorrichtung zu tragen.

### Wechselstrom

Das Gerät ist für den Betrieb mit 110 V/230 V und 50 Hz ausgelegt. Bevor Sie ein Gerät mit Strom versorgen, prüfen Sie, ob die Quellenspannung den Anforderungen des Geräts entspricht.

### Verbindung



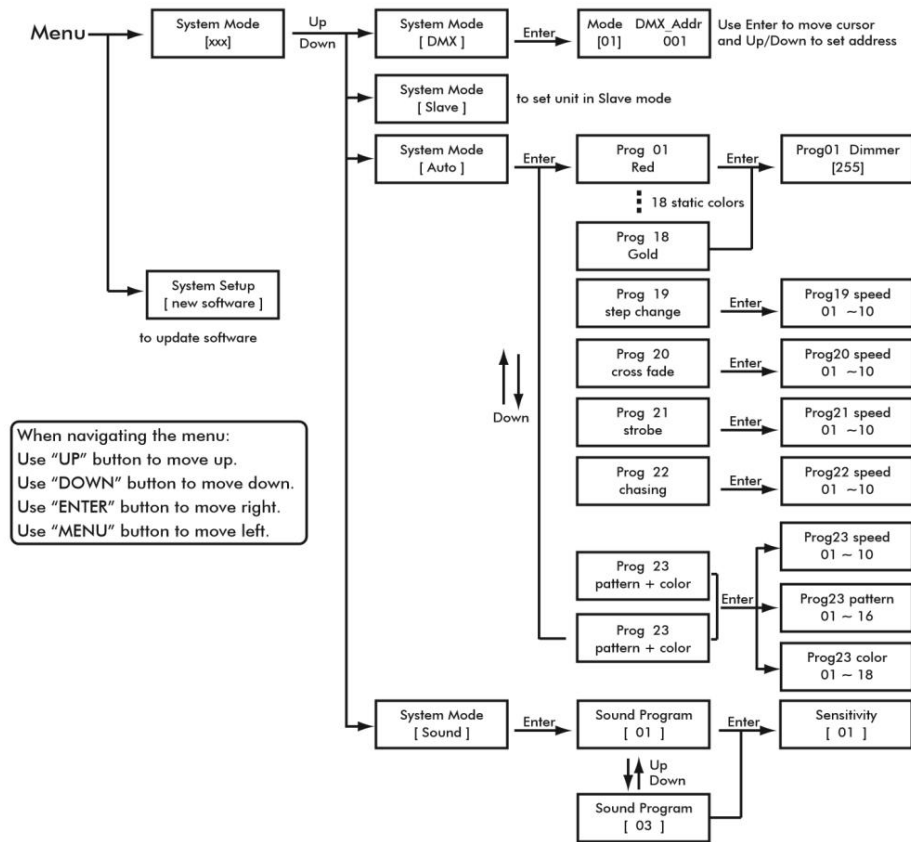
Schließen Sie die Drähte des LED-Streifens korrekt an den Abschlusswiderstand des Farbbandtreibers an, basierend auf dem Farbcode des Drahtes.

## BEDIENUNGSANLEITUNGEN

Dieses Gerät bietet 4 Arbeitsmodi: DMX, Auto, Sound und M/S.

1. Schließen Sie die Geräte an die Hauptstromversorgung an.
2. Schalten Sie den Netzschalter ein und die LED-Anzeige auf dem Bedienfeld leuchtet.
3. Warten Sie einige Sekunden, bis das System bereit ist.
4. Drücken Sie die Tasten, um fortzufahren.

## Menükarte



## ÿ System-Setup [neue Software]

Dieser Modus ist für das werkseitige Hochladen von Software über den USB-Anschluss konzipiert. Ihr Produkt wurde vor dem Versand getestet. Schauen Sie einfach auf der Website des örtlichen Händlers nach, ob aktualisierte Software verfügbar ist.

## ÿ Systemmodus [xxx]

Drücken Sie die MENÜ-Taste, bis auf dem Display „System Mode [XXX]“ angezeigt wird, und scrollen Sie dann mit den UP/DOWN-Tasten durch „DMX“, „Slave“, „Auto“, „Sound“.

## ÿ DMX-Modus

Das Gerät kann in 3-Kanal, 4-Kanal oder 6-Kanal betrieben werden. Stellen Sie die DMX-Adresse entsprechend dem ausgewählten DMX-Modus ein.

## ÿ Master/Slave-Modus

Bei großen Veranstaltungsorten können mehrere Systeme synchron als Master/Slave betrieben werden. Verwenden Sie DMX-Kabel, um die Treiber miteinander zu verbinden.

1. Einer der Ribbon Driver 4 in der Daisy-Chain soll als Master eingestellt werden und dieser Master muss unter Auto arbeiten oder Tonmodus.
2. Andere Treiber sind im Slave-Modus einzustellen.
3. Betreiben Sie den Master-Treiber im Auto- und Sound-Modus, um das gesamte System auszuführen.

## Technische Spezifikationen

Stromeingang: AC110V/230V 50-60Hz

Ausgangsspannung: DC 12 V oder 24 V. Last: 200 W/Anschluss,  
insgesamt 800 W max.

Sicherung: F5A/250V

Abmessung: 436\*235\*62 mm

Gewicht: 5,5 kg

### WICHTIGE INFORMATIONEN!

Um die Rückgewinnung und das Recycling der in Altgeräten enthaltenen Materialien zu optimieren und die Auswirkungen auf die menschliche Gesundheit und die Umwelt zu verringern, stellen Sie sicher, dass dieses Produkt am Ende seiner Lebensdauer recycelt wird.



DMX-Modus 1: 3 Kanäle

Kanal	Wert	Funktion
1	0-255	Rotintensität 0-100 %
2	0-255	Grünintensität 0-100 %
3	0-255	Blauintensität 0-100 %

DMX-Modus 2: 4 Kanäle

Kanal	Wert	Funktion
1	0-152	Masterdimmer 0-100 %
	152-242	Stroboskop von langsam nach schnell
	243-255	Offen
2	0-255	Rotintensität 0-100 %
3	0-255	Grünintensität 0-100 %
4	0-255	Blauintensität 0-100 %

## DMX-Modus 3: 6 Kanäle

Kanal	Wert	Funktion
1	0-255	Rotintensität 0-100 %
2	0-255	Grünintensität 0-100 %
3	0-255	Blauintensität 0-100 %
4	0-255	Stroboskop von langsam nach schnell
5	0-001 002-255	Keine Funktion Integrierte Programme
6	0-255	Masterdimmer 0-100 %

## DMX-Modus 4: 12 Kanäle

Kanal	Wert	Funktion
1	0-255	Port 1 Rotintensität 0-100 %
2	0-255	Port 1 Grünintensität 0-100%
3	0-255	Port 1 Blauintensität 0-100 %
⋮	⋮	⋮
10	0-255	Port 4 Rotintensität 0-100 %
11	0-255	Port 4 Grünintensität 0-100%
12	0-255	Port 4 Blauintensität 0-100 %

## DMX-Modus 5: 16 Kanäle

Kanal	Wert	Funktion
1	0-152	Port 1 Masterdimmer 0-100%
	152-242	Port 1 Strobe von langsam auf schnell
	243-255	Port 1 offen
2	0-255	Port 1 Rotintensität 0-100 %
3	0-255	Port 1 Grünintensität 0-100%
4	0-255	Port 1 Blauintensität 0-100%
⋮	⋮	⋮
13	0-152	Port 4 Masterdimmer 0-100%
	152-242	Port 4 Strobe von langsam auf schnell
	243-255	Port 4 offen
14	0-255	Port 4 Rotintensität 0-100 %
15	0-255	Port 4 Grünintensität 0-100%
16	0-255	Port 4 Blauintensität 0-100%