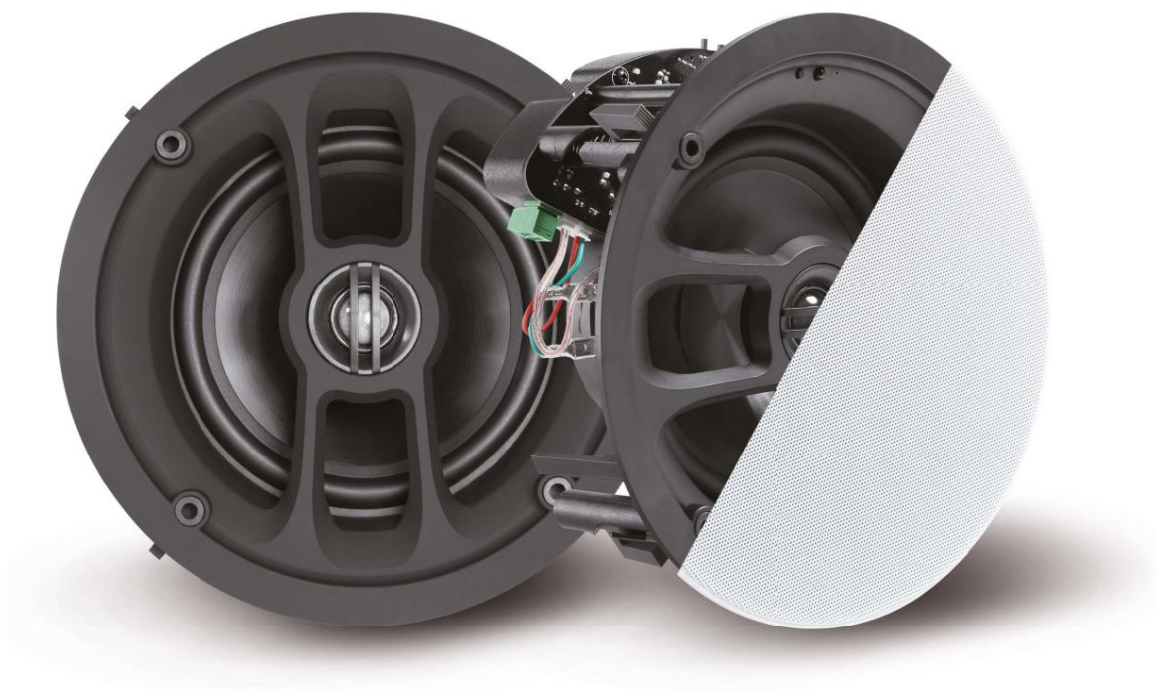




C6B_{PRO}

BENUTZERHANDBUCH

BENUTZERHANDBUCH



Premium BT Deckenlautsprecher
BT Premium Deckenlautsprecher

INHALT

EINFÜHRUNG

ALLGEMEINE BESCHREIBUNG	-1-
AUSPACKEN	-1-
VERPACKUNGSINHALT	-1-
SICHERHEIT ZUERST	-1-
WARNHINWEISE	-1-

ERSTE SCHRITTE

C6B PRO ÜBERSICHT	-2-
VERBINDUNGEN	-2-
DRAHTLOS (BT)	-2-
KABEL-/STEREO-SYSTEM	-2-
FERNBEDIENUNG	-2-

HANDS-ON

INSTALLATION	-3-
ALLGEMEINE ÜBERLEGUNGEN	-3-
VORBEREITUNG	-3-
INSTALLATIONSANLEITUNG	-3-

PROJEKT/DIENSTLEISTUNG

EMPFOHLENER ABSTAND DER DECKENLAUTSPRECHER	-4-
FEHLERBEHEBUNG	-4-
GARANTIEBESTIMMUNGEN	-4-
RICHTIGE ENTSORGUNG	-4-
TECHNISCHE SPEZIFIKATIONEN	-4-

EINFÜHRUNG

ALLGEMEINE BESCHREIBUNG	-5-
AUSPACKEN	-5-
PACKUNGSINHALT	-5-
SICHERHEIT ZUERST	-5-
HINWEISE	-5-

ERSTE SCHRITTE

C6B PRO ÜBERSICHT	-6-
VERBINDUNGEN	-6-
SEM-INFO (BT)	-6-
KABEL-EINGANG/STEREO-SYSTEM	-6-
FERNBEDIENUNG	-6-

Machen Sie sich an die Arbeit

INSTALLATION	-7-
ALLGEMEINE ÜBERLEGUNGEN	-7-
VORBEREITUNG	-7-
INSTALLATIONSANLEITUNG	-7-

PROJEKT/WARTUNG

EMPFOHLENER ABSTAND ZWISCHEN DECKENSÄULEN	-8-
PROBLEME LÖSEN	-8-
GARANTIEBESTIMMUNGEN	-8-
KORREKTE ENTSORGUNG DES PRODUKTS	-8-
TECHNISCHE SPEZIFIKATIONEN	-8-

EINFÜHRUNG

ALLGEMEINE BESCHREIBUNG

Vielen Dank für den Kauf eines NEXT Audiocom C6B Pro-Lautsprechers. In dieser Bedienungsanleitung erhalten Sie nützliche und wichtige Informationen zu Ihrem Gerät. Bitte nehmen Sie sich etwas Zeit für die Lektüre und bewahren Sie es zum späteren Nachschlagen griffbereit auf.

Der C6B Pro eignet sich ideal zum Hinzufügen von Musik zu Hause, im Büro, in Schulen, Restaurants oder in industriellen Umgebungen. Bietet eine breite und gleichmäßige Abstrahlung und liefert hochwertigen Klang über einen größeren Abdeckungsbereich. Ein audiophiles Crossover-Design verbessert die Leistung durch eine koaxiale Treiberkonfiguration.

AUFMERSAMKEIT! Aufgrund der kontinuierlichen Weiterentwicklung von Techniken und Standards behält sich NEXT Audiocom das Recht vor, die Spezifikationen seiner Produkte ohne Vorankündigung zu ändern. Die aktuellste Version dieses Handbuchs sowie allgemeine Informationen zu diesem und anderen Produkten finden Sie auf unserer Website www.nextaudiocom.com.

AUSPACKEN

Die Produkte von NEXT Audiocom werden unter strengen Qualitätsrichtlinien und Aufsicht nach höchsten Standards hergestellt.

Untersuchen Sie Ihr Produkt beim Auspacken sorgfältig auf Anzeichen möglicher Transportschäden und informieren Sie umgehend Ihren Händler, wenn solche Schäden aufgetreten sind. Es wird empfohlen, die Originalverpackung aufzubewahren, damit das Produkt bei Bedarf in der Zukunft erneut verpackt werden kann. Bitte beachten Sie, dass NEXT Audiocom und seine autorisierten Händler keine Verantwortung für Schäden an zurückgegebenen Produkten übernehmen können, die eine nicht zugelassene Verpackung verwenden.

VERPACKUNGSIHALT:

- NÄCHSTER Audiocom C6B Pro MASTER
- NÄCHSTER Audiocom C6B Pro SLAVE
- Fernbedienung
- Netzteil
- Installationstool
- Ausschnittvorlage
- Benutzerhandbuch

SICHERHEIT ZUERST

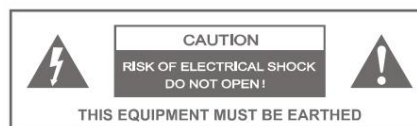
Bitte nehmen Sie sich etwas Zeit, um die folgenden Aussagen zur sicheren Verwendung Ihres NEXT Audiocom C6B Pro durchzulesen.

- Lesen Sie diese Anweisungen
- Bewahren Sie diese Anleitung auf
- Beachten Sie alle Warnungen
- Befolgen Sie alle

Anweisungen. • Verwenden Sie das Gerät nur für den vorgesehenen Zweck, wie in diesem Handbuch beschrieben

- Beachten Sie vor der Installation die für Ihr Land geltenden Sicherheitsvorschriften
- Überprüfen Sie immer, ob das Gerät sicher installiert ist und nicht herunterfallen kann
- Installieren Sie das Gerät niemals in der Nähe von Zünd- oder Wärmequellen wie Heizkörpern, Öfen oder anderen Geräten, die Wärme erzeugen.
- Benutzen oder installieren Sie das Gerät nicht in der Nähe von Wasser oder in der Nähe von Regen
- Wenn das Gerät nicht ordnungsgemäß funktioniert oder in irgendeiner Weise beschädigt ist, schalten Sie es sofort aus
- Öffnen Sie das Gerät nicht und versuchen Sie nicht, es zu warten. Reparaturen dürfen nur von autorisiertem Fachpersonal durchgeführt werden
- Reinigen Sie das Gerät nur mit einem sauberen, trockenen Tuch
- Betreiben Sie das Gerät nicht über einen längeren Zeitraum mit verzerrtem Klang

WARNHINWEISE



ACHTUNG:

Entfernen Sie niemals die Abdeckung, da sonst die Gefahr eines Stromschlags besteht. Im Inneren befinden sich keine vom Benutzer zu wartenden Teile. Lassen Sie Reparaturen nur von qualifiziertem Servicepersonal durchführen. Das Blitzsymbol mit Pfeilspitze innerhalb eines gleichseitigen Dreiecks soll den Benutzer auf das Vorhandensein nicht isolierter „gefährlicher Spannung“ innerhalb des Produktgehäuses aufmerksam machen, die möglicherweise so groß ist, dass die Gefahr eines Stromschlags besteht.

Das Ausrufezeichen in einem gleichseitigen Dreieck soll den Benutzer auf wichtige Betriebs- und Wartungsanweisungen aufmerksam machen.



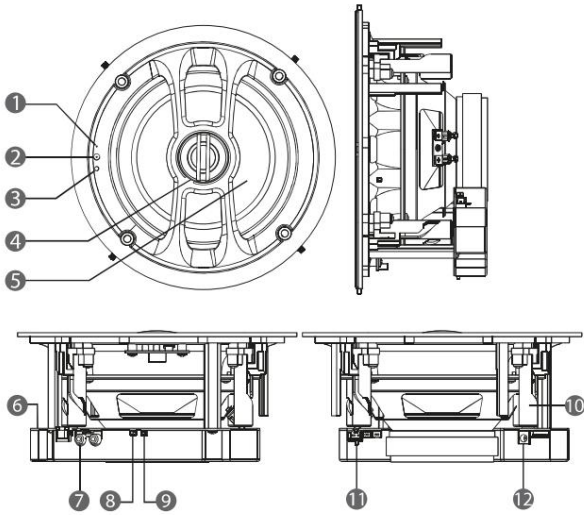
VORSICHT:

Dieses Gerät ist für den professionellen Einsatz bestimmt. Daher unterliegt die gewerbliche Nutzung dieser Geräte den jeweils geltenden nationalen Unfallverhütungsvorschriften und -vorschriften. Als Hersteller ist NEXT Audiocom verpflichtet, Sie förmlich über das Bestehen möglicher Gesundheitsrisiken zu informieren. Hörschäden aufgrund hoher Lautstärke und längerer Exposition: Bei der Verwendung kann dieses Produkt hohe Schalldruckpegel (SPL) erzeugen, die zu irreversiblen Hörschäden bei Künstlern, Mitarbeitern und Zuschauern führen können.

Vermeiden Sie daher eine längere Einwirkung von Lautstärken über 90 dB.

Hiermit erklärt CVA ELECTRONICA, LDA, dass dieser Gerätetyp den verbindlichen Richtlinien für die CE-Zertifizierung entspricht. Der vollständige Text der EU-Konformitätserklärung ist unter folgender Internetadresse www.nextaudiogroup.com/en/apoio-ao-cliente/downloads

C6B PRO ÜBERSICHT



1. LED-Anzeige

- Stetig rot – Eingeschaltet
- Rot blinkend – Im Standby-Modus
- Blinkt blau – Bluetooth wartet
- Stetig blau – Bluetooth verbunden
- Dauerhaft violett – RCA-Anschluss ist vorhanden
- Weiß blinkend – Zurücksetzen

2. IR-Empfänger

3. Reset-Taste – Langes Drücken, um den Lautsprecher auf die Werkseinstellungen zurückzusetzen. Wenn der Vorgang abgeschlossen ist, ertönt ein Tonsignal und der Lautsprecher startet neu.
4. Schwenkbarer Hochtöner
5. Tieftöner
6. Eingebauter Verstärker und BT-Treiber
7. Cinch-Stecker
8. Mono/Stereo-Schalter – Schalten Sie auf Stereo um, wenn der Slave-Lautsprecher angeschlossen ist.
9. Wahlschalter für halbe/volle Leistung
10. Einfache Installation der Hundebeinbefestigungen
11. Slave-Lautsprecherausgang
12. Stromeingang (DC 24 V/2,5 A)

VERBINDUNGEN

DRAHTLOS (BT)

Stellen Sie sicher, dass der C6B Pro an die Stromversorgung angeschlossen und eingeschaltet ist. Etwa 10 Sekunden nach dem Einschalten des Lautsprechers beginnt die LED-Anzeige blau zu blinken. Dies zeigt an, dass der C6B Pro zum Koppeln bereit ist. Nach erfolgreicher Kopplung leuchtet die LED durchgehend blau.

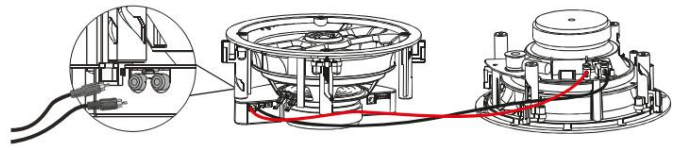
1. Schalten Sie BT an Ihrem Player ein und suchen Sie nach Geräten
2. Klicken Sie auf „NÄCHSTES C6B PRO“, um es mit Ihrem Lautsprecher zu koppeln – PIN „2020“

HINWEIS: Es kann jeweils nur ein Gerät gekoppelt werden.

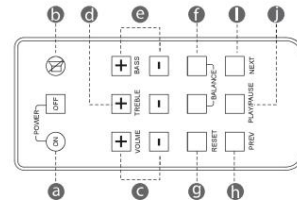
KABELGEBUNDENEINGANGS-/STEREOSYSTEM

Um eine Verbindung zu Geräten herzustellen, die nicht über eine Wireless-Funktion verfügen, verwenden Sie die RCA-Eingänge. Stellen Sie sicher, dass das C6B Pro nicht über BT gekoppelt ist. Bei gleichzeitiger Verbindung hat Bluetooth Vorrang vor Cinch-Eingängen. Schalten Sie in diesem Fall Bluetooth am gekoppelten Gerät aus und warten Sie etwa 10 Sekunden. Der kabelgebundene Eingabemodus wird aktiviert und die LED leuchtet durchgehend lila.

Um ein Stereosystem (Paar) zu erstellen, benötigen Sie den C6B Pro Slave-Lautsprecher. Schließen Sie es an den Phoenix-Anschluss des Master C6B Pro an und schieben Sie den „Mono-Stereo“-Schalter (8) in die Stereo-Position. Stellen Sie sicher, dass die Anschlusspolarität korrekt ist.



FERNBEDIENUNG



- A. Ein-/Ausschalten – Drücken Sie diese Taste, um das C6B Pro ein- oder auszuschalten
 - B. Stummschaltung – Zum Stummschalten drücken, erneut drücken, um die Stummschaltung aufzuheben
 - C. Lautstärkeregelung – Drücken Sie „+“, um die Lautstärke zu erhöhen, oder „-“, um sie zu verringern. Der Lautsprecher piept, wenn die maximale/minimale Lautstärke erreicht ist
 - D. Höhensteuerung – Drücken Sie „+“, um den Hochfrequenzgang zu erhöhen, und „-“, um ihn zu verringern. Das C6B Pro gibt einen Piepton aus, wenn es aktiviert ist erreicht entweder maximale oder minimale Werte
 - E. Bassregelung – Drücken Sie „+“, um den Bassfrequenzgang zu erhöhen, und „-“, um ihn zu verringern. Das C6B Pro gibt einen Piepton aus, wenn es aktiviert ist erreicht entweder maximale oder minimale Werte
 - F. Balance-Steuerung – Wenn der Schalter auf Stereo steht (erforderlich), drücken Sie die linke oder rechte Taste, um den Klang zwischen dem linken und rechten Lautsprecher auszugleichen
 - G. Zurücksetzen/Klangeffekte (nur bei Bluetooth-Verbindung) – Kurz drücken, um Klangeffekte auszuwählen: Klassik, Stimmverstärkung, Flach, Bassverstärkung, Bassreduzierung, Höhenverstärkung, Höhenreduzierung, Pop, Rock oder Jazz. Lange drücken, um den C6B Pro auf die Standardeinstellungen (Lautstärke (26), Flat, Treble/Bass (0) und Balance (0)) zurückzusetzen.
 - H. Vorheriger Titel (nur bei Bluetooth-Verbindung) – Kurz drücken, um den vorherigen Titel abzuspielen
 - I. Weiter – Kurz drücken, um den nächsten Titel abzuspielen
 - J. Wiedergabe/Pause – Kurz drücken, um den ausgewählten Titel abzuspielen oder anzuhalten
- Hinweis: Die benutzerdefinierten Lautstärke- und Soundeffekteinstellungen werden nicht gespeichert, wenn der C6B Pro direkt vom Stromnetz getrennt wird, ohne ihn zuvor über die Fernbedienung auszuschalten. Die Fernbedienung wird mit einer CR2025-Lithiumbatterie betrieben.

HANDS-ON

INSTALLATION

ALLGEMEINE ÜBERLEGUNGEN

Der NEXT Audiocom C6B Pro Lautsprecher ist mit speziell entwickelten Dog-Leg-Befestigungen ausgestattet, die eine sichere und einfache Installation des Lautsprechers an Wänden und Decken mit einer Dicke zwischen 7 und 20 mm ermöglichen. Mit dem C6B Pro wird eine Schablone für den Ausschnitt geliefert. Stellen Sie bei der Installation der Kabel sicher, dass Sie mindestens 30 cm überschüssiges Kabel übrig lassen, um den Anschluss und die Arbeit im Allgemeinen zu erleichtern. Dadurch wird auch verhindert, dass an den Kabeln gezogen wird, falls der Lautsprecher zur Reparatur oder aus anderen Gründen herausgenommen werden muss.

VORBEREITUNG

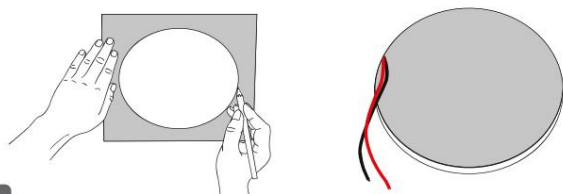
Nachfolgend ist die Hardware-Ausrüstung aufgeführt, die für die Installation des C6B Pro erforderlich ist.



INSTALLATIONSANLEITUNG

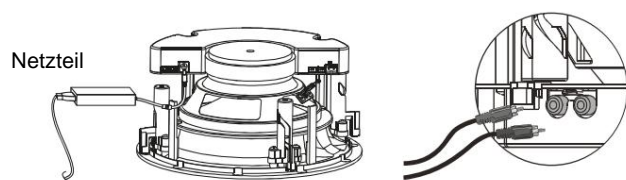
1.

Erstellen Sie mithilfe der mitgelieferten Schablone einen Ausschnitt an der gewünschten Stelle. Stellen Sie sicher, dass Sie einen baulich sicheren Standort gewählt haben. Das ausgeschnittene Loch sollte einen Durchmesser von 210 mm haben. Verwenden Sie den Bolzensucher, um vor dem Schneiden zu prüfen, ob Hindernisse vorhanden sind. Installieren Sie die für den Betrieb erforderlichen Leitungen (Strom+Signal).



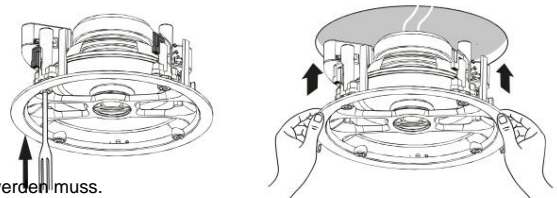
2.

Stellen Sie sicher, dass sich alle Schalter in der richtigen Position befinden. Verbinden Sie das Netzteil und die Cinch-Kabel (falls erforderlich) mit den entsprechenden Teilen. Stellen Sie sicher, dass die Kabel nicht überdehnt werden.



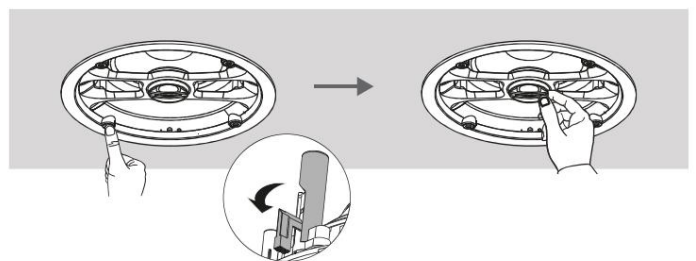
3.

Verwenden Sie das Installationswerkzeug, um die Hundebeine zu bewaffnen. Setzen Sie das Werkzeug in die vier Löcher ein und drücken Sie es nach innen. Die Hundebeine müssen zurückgezogen werden, damit der Lautsprecher in das Loch eindringen kann. Setzen Sie den Lautsprecher vorsichtig in das Loch ein.



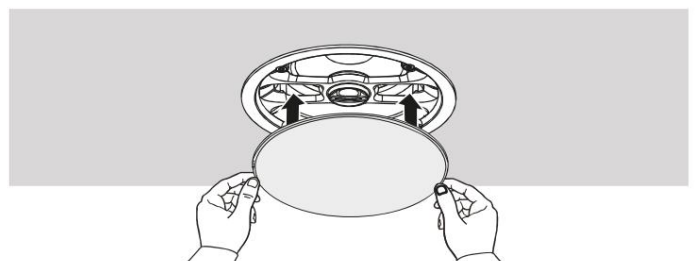
4.

Verriegeln Sie den C6B Pro, indem Sie die 4 Tasten an der Vorderseite des Lautsprechers drücken. Die Hundebeine rasten dann automatisch ein. Überprüfen Sie, ob das C6B Pro sicher ist und nicht herunterfallen kann. Passen Sie den schwenkbaren Hochtoner Ihren Bedürfnissen an ($\pm 10^\circ$).



5.

Platzieren Sie den Grill auf dem C6B Pro, er passt magnetisch. HINWEIS: Das Logo-Emblem kann bei Bedarf ohne Beschädigung vom Grill entfernt werden.



TIPPS:

- Bevor Sie das Gitter am Lautsprecher anbringen, können Sie es passend zur Raumdekoration lackieren. Entfernen Sie vor dem Lackieren den Innenstoff des Gitters. Verwenden Sie eine Latex- oder Ölfarbe. Sprühen Sie dünn auf, um sicherzustellen, dass die Gitterlöcher nicht verstopft sind, da dies die Klangqualität negativ beeinflusst.

HINWEIS: NEXT Audiocom übernimmt keine Verantwortung für die Qualität der Haftung oder Verarbeitung nicht werkseitig aufgetragene Farben.

PROJEKT/DIENSTLEISTUNG

REC. ABSTAND DER DECKENLAUTSPRECHER

Wenn Sie ein Projekt für C6B Pro erstellen, können Sie als Faustregel die folgende Tabelle verwenden, um den Lautsprecherabstand entsprechend der Deckenhöhe und dem Projektbudget zu ermitteln. Offensichtlich ist die Low-Budget-Lösung hinsichtlich der Abdeckung nicht so effizient wie die High-Budget-Lösungen.

Budget/Height	2.5m	3m	4m	5m
LOW	10m	10m	13m	20m
MEDIUM	5m	5m	8m	10m
HIGH	3.3m	4m	5m	6m

FEHLERBEHEBUNG

Problem: Das C6B Pro wurde während der BT-Kopplung nicht gefunden

Aktion zur Lösung:

- Überprüfen Sie, ob das Netzkabel richtig an den Lautsprecher angeschlossen ist
- Überprüfen Sie, ob die LED blau blinkt
- Starten Sie das System neu und versuchen Sie es erneut
- Drücken Sie die Reset-Taste an der Vorderseite des Lautsprechers und versuchen Sie es erneut

Problem: Die Verbindung zu einem zuvor verbundenen Gerät kann nicht wiederhergestellt werden

Aktion zur Lösung:

- Entfernen Sie das C6B Pro aus der Liste Ihrer gekoppelten Geräte und versuchen Sie es erneut

Problem: Das Gerät ist mit dem C6B Pro verbunden, aber es ist kein Ton zu hören

Aktion zur Lösung:

- Stellen Sie sicher, dass die Lautstärke Ihres Geräts nicht stummgeschaltet ist. Erhöhen Sie die Lautstärke oder versuchen Sie es mit einem anderen Gerät

Problem: Der C6B Pro Slave funktioniert nicht

Aktion zur Lösung:

- Überprüfen Sie, ob die Verbindungskabel sowohl an den Master- als auch an den Slave-Lautsprechern richtig angeschlossen sind
- Ersetzen Sie die Kabel/Drähte

GARANTIEBESTIMMUNGEN

Für NEXT Audiocom-Produkte gewährt NEXT Audiocom eine Garantie für Herstellungsfehler in Material oder Verarbeitung über einen Zeitraum von 2 Jahren, gerechnet ab dem Datum des ursprünglichen Kaufs für den Endkunden. Zur Gewährleistungsvalidierung ist der Originalkaufbeleg zwingend erforderlich und das Produkt muss bei einem von NEXT Audiocom autorisierten Händler gekauft worden sein. Die Garantie kann während der Garantiezeit auf einen Nachbesitzer übertragen werden, die Garantiezeit kann dadurch jedoch nicht über die ursprüngliche Garantiezeit von zwei Jahren ab dem angegebenen ursprünglichen Kaufdatum hinaus verlängert werden

auf der Rechnung von NEXT Audiocom.

Während der Garantiezeit wird NEXT Audiocom nach eigenem Ermessen ein Produkt, das sich als defekt erweist, entweder reparieren oder ersetzen, vorausgesetzt, das Produkt wird in der Originalverpackung und mit vorausbezahltem Versand an einen autorisierten NEXT Audiocom-Servicevertreter oder -Händler zurückgesandt.

NEXT Audiocom kann nicht für Mängel haftbar gemacht werden, die durch unbefugte Änderungen, unsachgemäße Verwendung, Fahrlässigkeit, Witterungseinflüsse, höhere Gewalt oder einen Unfall oder eine Verwendung dieses Produkts verursacht wurden, die nicht den Anweisungen in diesem Handbuch entspricht und/oder oder NEXT Audiocom.

NEXT Audiocom haftet nicht für Folgeschäden. Diese Garantie ist exklusiv und es wird keine andere Garantie ausdrücklich oder stillschweigend gewährt.

Diese Garantie beeinträchtigt nicht Ihre gesetzlichen Rechte.

RICHTIGE ENTSORGUNG

Wenn der C6B Pro endgültig entsorgt werden soll, bringen Sie das Produkt zu einer örtlichen Recyclinganlage, um es einer umweltschonenden Entsorgung zuzuführen. Dieses Gerät darf nicht als normaler Hausmüll behandelt werden.

Mit diesem Symbol gekennzeichnete Geräte dürfen nicht über den Hausmüll entsorgt werden. Für weitere Informationen wenden Sie sich bitte an Ihren Händler oder die örtlichen Behörden.



TECHNISCHE SPEZIFIKATIONEN

Produkttyp: 2-Wege-BT-Premium-Deckenlautsprecher. Frequenzgang (-6 dB): 62 Hz – 20 kHz

Nennabdeckung: 100° konisch

RMS-Leistung: 60 W

Programmleistung: 120 W

Nennimpedanz: 8 Ω (C6B Pro Slave)

Maximaler Schalldruckpegel (berechnet): 107,8 dB (2 gekoppelte Lautsprecher)

LF-Treiber: 6,5-Zoll-Tieftöner mit Polypropylen-Konus

HF-Treiber: 0,75" schwenkbarer (±10°) Seidenkalotten-Hochtöner

Audiosignaleingang: Stereo-Bluetooth V5.0 aptX und 2 x RCA- Eingangsanschlüsse:

Vergoldete Polklemmen (Slave-Lautsprecher)

Besonderheiten: Werkzeuglose Installation, Fernbedienung, 50 % Pegelbegrenzer,

Mono-Stereo-Schalter

DSP-Voreinstellungen: 10 Voreinstellungen

Drahtloses Verbindungssystem: BT v5.0 aptX LL

Drahtlose Reichweite: >10 m (32,8 Fuß)

Gitter: Weißer, rahmenloser Magnetgrill (lackierbar)

Abmessungen (Ø x T): 234 x 105 mm (9,21 x 4,1 Zoll)

Ausschnittdurchmesser: 209 mm (8,2 Zoll)

Einbautiefe: 102 mm (4 Zoll)

Wand-/Deckenstärke: 7 bis 20 mm (0,28 bis 0,79 Zoll)

Nettogewicht: Master – 1,5 kg (3,3 lb) | Sklave – 1,5 kg (3,3 lb)

Versandgewicht: 4,5 kg (9,9 lb)

Zubehör: Schwarzer rahmenloser Magnetgrill

EINFÜHRUNG

ALLGEMEINE BESCHREIBUNG

Vielen Dank für den Kauf eines NEXT Audiocom C6B Pro. In dieser Bedienungsanleitung erhalten Sie nützliche und wichtige Informationen zu Ihrem Gerät. Bitte nehmen Sie sich etwas Zeit, es zu lesen und bewahren Sie es zum späteren Nachschlagen griffbereit auf. Der C6B Pro eignet sich ideal zum Hinzufügen von Musik zu Hause oder im Büro, in Schulen, Restaurants oder Industrieumgebungen. Es bietet eine breite, gleichmäßige Streuung sowie einen hochwertigen Klang. Die audiophil gestaltete Frequenzweiche verbessert die Leistung durch eine koaxiale Wandlerkonfiguration. Es verwendet einen 6,5-Zoll-Polypropylen-Konuslautsprecher, der eine präzise Ansprache bietet, gepaart mit einem 1-Zoll-Hochtöner, der Höhen mit Definition und Klarheit erzeugt.

AUFMERKSAMKEIT! Aufgrund der kontinuierlichen Weiterentwicklung von Techniken und Standards, behält sich NEXT Audiocom das Recht vor, die Spezifikationen seiner Produkte ohne vorherige Ankündigung zu ändern. Die aktuellste Version dieses Handbuchs und allgemeine Informationen zu diesem und anderen Produkten finden Sie unter www.nextaudiocom.com.

AUSPACKEN

NEXT Audiocom-Produkte werden unter strengen Qualitätsrichtlinien und Aufsicht gemäß den höchsten Standards hergestellt. Untersuchen Sie Ihr Produkt beim Auspacken sorgfältig auf Anzeichen möglicher Transportschäden und informieren Sie umgehend Ihren Händler, wenn solche Schäden aufgetreten sind. Es wird empfohlen, die Originalverpackung aufzubewahren, damit das Produkt bei Bedarf in Zukunft erneut verpackt werden kann. Bitte beachten Sie, dass NEXT Audiocom und seine autorisierten Händler keine Verantwortung für Schäden an Produkten übernehmen können, die in einer nicht zugelassenen Verpackung zurückgegeben werden.

PACKUNGSINHALT:

- NÄCHSTER Audiocom C6B Pro MASTER
- NÄCHSTER Audiocom C6B Pro SLAVE
- Fernbedienung
- Stromversorgung
- Installationstool
- Schnittmodell
- Benutzerhandbuch

SICHERHEIT ZUERST

Bitte nehmen Sie sich etwas Zeit, um die folgenden Aussagen zur sicheren Verwendung Ihres C6B Pro durchzulesen.

- Lesen Sie diese Anweisungen
- Anleitung aufbewahren
- Beachten Sie alle Warnhinweise
- Befolgen Sie alle Anweisungen

- Benutzen Sie das Gerät nur für den vorgesehenen Zweck, wie in diesem Handbuch beschrieben
- Beachten Sie bei der Installation die für Ihr Land geltenden Sicherheitsstandards
- Überprüfen Sie immer, ob das Gerät sicher installiert ist

- Installieren Sie das Gerät niemals in der Nähe von Zünd- oder Wärmequellen wie Heizkörpern, Öfen oder anderen Geräten, die Wärme erzeugen
- Benutzen oder installieren Sie das Gerät nicht in der Nähe von Wasser oder in der Nähe von Regen
- Wenn das Gerät nicht ordnungsgemäß funktioniert oder in irgendeiner Weise beschädigt ist, schalten Sie es sofort aus
- Reinigen Sie das Gerät nur mit einem sauberen, trockenen Tuch
- Betreiben Sie das Gerät nicht über einen längeren Zeitraum mit verzerrtem Klang

HINWEISE



ACHTUNG:

Entfernen Sie niemals die Abdeckung, da sonst die Gefahr eines Stromschlags besteht. Im Inneren befinden sich keine zu wartenden Teile. Reparaturen dürfen nur von qualifiziertem Servicepersonal durchgeführt werden.

Das Blitzsymbol mit Pfeilspitze innerhalb eines gleichseitigen Dreiecks soll den Benutzer auf das Vorhandensein nicht isolierter „gefährlicher Spannung“ innerhalb des Produktgehäuses aufmerksam machen, die möglicherweise so groß ist, dass die Gefahr eines Stromschlags besteht.

Das Ausrufezeichen in einem gleichseitigen Dreieck soll den Benutzer auf wichtige Betriebs- und Wartungsanweisungen aufmerksam machen.



VORSICHTIG:

Dieses Gerät ist für den professionellen Einsatz bestimmt. Daher unterliegt die gewerbliche Nutzung dieses Geräts den geltenden nationalen Unfallverhütungsvorschriften und -vorschriften.

Als Hersteller ist NEXT Audiocom verpflichtet, Sie förmlich auf das Bestehen möglicher Gesundheitsrisiken hinzuweisen.

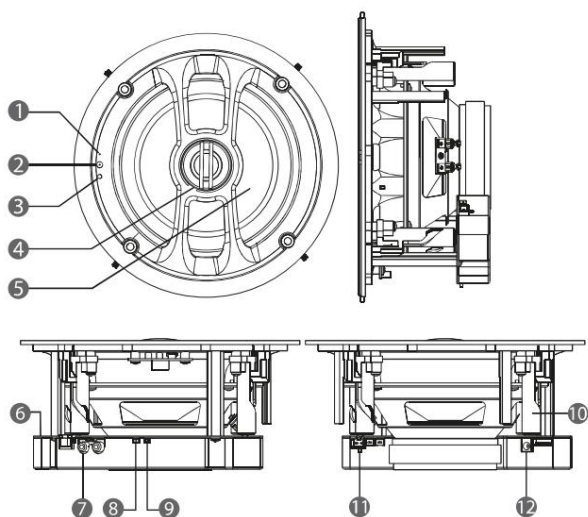
Hörschäden durch hohe Lautstärke und längere Exposition: Bei der Verwendung kann dieses Produkt hohe Schalldruckpegel (SPL) erzeugen, die zu irreversiblen Hörschäden bei Künstlern, Mitarbeitern und Zuschauern führen können.

Vermeiden Sie daher eine längere Einwirkung von Lautstärken über 90 dB.

Hiermit erklärt CVA ELECTRONICA, LDA, dass dieser Gerätetyp den für die CE-Zertifizierung erforderlichen Richtlinien entspricht. Der vollständige Text der EU-Konformitätserklärung ist unter folgender Adresse verfügbar: www.nextaudiogroup.com/pt/support-ao-cliente/downloads

ERSTE SCHRITTE

C6B PRO ÜBERSICHT



1. LED-Anzeige

- Stetig rot – Ein
- Rot blinkend – im „Standby“
- Blau blinkend – Bluetooth-Kopplung
- Stetig blau – Bluetooth aktiviert
- Dauerhaft violett – Cinch-Anschluss vorhanden
- Weiß blinkend – Zurücksetzen

2. Infrarotempfänger

3. Reset-Taste – Halten Sie diese gedrückt, bis die LED weiß wird, um die Werkseinstellungen wiederherzustellen. Wenn der Vorgang abgeschlossen ist, ertönt ein Ton und der C6B Pro startet neu.
4. Hochtöner mit Ausrichtung
5. Sprecher
6. Verstärker mit integriertem BT-Controller
7. RCA-Anschlüsse
8. Mono/Stereo-Schalter – Schalten Sie auf Stereo um, wenn ein „Slave“-Lautsprecher angeschlossen ist.
9. Leistungswahlschalter (50 % oder voll)
10. Einfach zu installierende Schnellklemmen
11. Leistungsausgang für „Slave“-Säule.
12. Stromeingang (DC 24V/2,5A)

VERBINDUNGEN

SEM-INFO (BT)

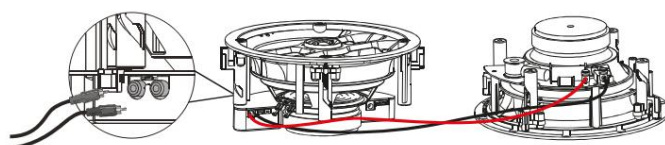
Stellen Sie sicher, dass das C6B Pro an die Stromversorgung angeschlossen und eingeschaltet ist. Etwa 10 Sekunden nach dem Einschalten blinkt die LED-Anzeige blau. Dies zeigt an, dass der C6B Pro zum Koppeln bereit ist. Nach erfolgreicher Kopplung leuchtet die LED durchgehend blau.

1. Schalten Sie BT an Ihrem Player ein und suchen Sie nach Geräten
 2. Klicken Sie zum Koppeln auf „NÄCHSTES C6B PRO“ – PIN „2020“
- HINWEIS: Sie können jeweils nur ein Gerät koppeln.

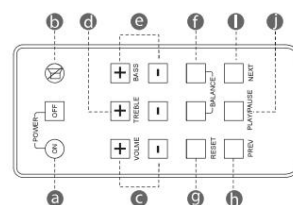
KABEL-EINGANG/STEREO-SYSTEM

Um Geräte anzuschließen, die nicht über Wireless-Funktionen verfügen, verwenden Sie die RCA-Eingänge. Stellen Sie sicher, dass das C6B Pro nicht über BT gekoppelt ist. Bei gleichzeitiger Verbindung hat Bluetooth Vorrang vor Cinch-Eingängen. Wenn dies der Fall ist, schalten Sie Bluetooth auf dem gekoppelten Gerät aus und warten Sie etwa 10 Sekunden. Der kabelgebundene Signalmodus wird aktiviert und die LED leuchtet durchgehend lila.

Zum Aufbau einer Stereoanlage benötigen Sie den C6B Pro Slave. Verbinden Sie es mit dem Phoenix-Anschluss des C6B Pro Master und schieben Sie den „Mono-Stereo“-Schalter (8) in die Stereo-Position. Stellen Sie sicher, dass die Anschlusspolarität korrekt ist.



FERNBEDIENUNG



Der. Ein/Aus – Drücken Sie diese Taste, um das C6B Pro ein- oder auszuschalten

B. Stummschaltung – Zum Stummschalten drücken, erneut drücken, um die Stummschaltung aufzuheben

w. Lautstärkeregelung – Drücken Sie „+“, um die Lautstärke zu erhöhen „-“ oder zu verringern. Der C6B Pro gibt ein Signal wieder

ertönt, wenn die maximale oder minimale Lautstärke erreicht ist

D. Höhensteuerung – Drücken Sie „+“, um die Höhenwiedergabe zu erhöhen, oder „-“, um sie zu verringern. Der C6B Pro piept, wenn der maximale oder minimale Pegel erreicht ist

Es ist. Basssteuerung – Drücken Sie „+“, um die Basswiedergabe zu erhöhen, oder „-“, um sie zu verringern. Der C6B Pro piept, wenn der maximale oder minimale Pegel erreicht ist

F. Pan-Steuerung – Wenn sich der Schalter in der Stereo-Position befindet (erforderlich), drücken Sie die linke oder rechte Taste, um den Klang zwischen dem linken und rechten Lautsprecher auszugleichen

G. Zurücksetzen/Effekte (nur Bluetooth) – Drücken Sie diese Taste, um Soundeffekte auszuwählen. (1)Klassik, (2)Gesangsverbesserung, (3)Flat, (4)Bassverbesserung, (5)Low Cut, (6)Höhenverstärkung, (7)Treble Cut, (8)Pop, (9)Rock, (10)Jazz.

Drücken Sie einige Sekunden lang, um die Werkseinstellungen wiederherzustellen. (Volume 26, Flat, Treble/Bass auf 0 und Pan 0).

H. Vorheriger – Drücken Sie diese Taste, um den vorherigen Titel abzuspielen

ich. Weiter – Drücken Sie diese Taste, um den nächsten Titel abzuspielen

J. Wiedergabe/Pause – Drücken Sie diese Taste, um den ausgewählten Titel abzuspielen oder anzuhalten

Hinweis: Benutzerdefinierte Lautstärke- und Soundeffekteinstellungen werden nicht gespeichert, wenn der C6B Pro direkt ausgeschaltet wird, ohne vorher die Fernbedienung auszuschalten. Die Fernbedienung wird mit einer CR2025-Lithiumbatterie betrieben.

Machen Sie sich an die Arbeit

INSTALLATION

ALLGEMEINE ÜBERLEGUNGEN

Der NEXT Audiocom C6B Pro ist mit speziell entwickelten Schnellbefestigungsklemmen ausgestattet, die eine sichere und einfache Installation des C6B PRO an Wänden und Zwischendecken mit einer Dicke zwischen 7 und 20 mm ermöglichen. Beim C6B Pro wird eine Schablone zum Schneiden mitgeliefert. Achten Sie bei der Installation der Kabel darauf, mindestens 30 cm überschüssiges Kabel übrig zu lassen, um den Anschluss und die Arbeit im Allgemeinen zu erleichtern. Dadurch wird auch vermieden, dass an den Kabeln gezogen wird, wenn Sie den Lautsprecher für Reparaturen oder andere Zwecke entfernen müssen.

VORBEREITUNG

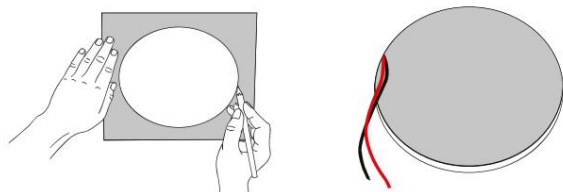
Nachfolgend ist die für die Installation des C6B Pro erforderliche Ausrüstung aufgeführt.



INSTALLATIONSANLEITUNG

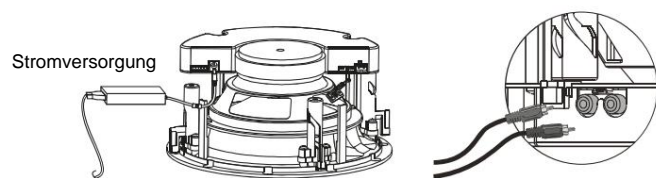
1.

Erstellen Sie mithilfe der mitgelieferten Schablone an der gewünschten Stelle einen Ausschnitt mit einem Durchmesser von 210 mm. Achten Sie darauf, dass Sie einen baulich einwandfreien Standort gewählt haben. Überprüfen Sie vor dem Schneiden mit dem Detektor, ob Hindernisse vorhanden sind. Installieren Sie die für den Betrieb erforderlichen Leitungen (Strom und Signal).



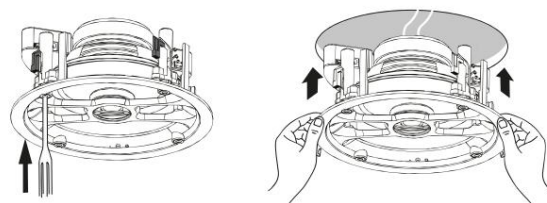
2.

Stellen Sie sicher, dass sich alle Schalter in der richtigen Position befinden. Verbinden Sie das Netzteil und die Cinch-Kabel (falls erforderlich) mit den entsprechenden Teilen. Stellen Sie sicher, dass die Kabel nicht zu fest sitzen.



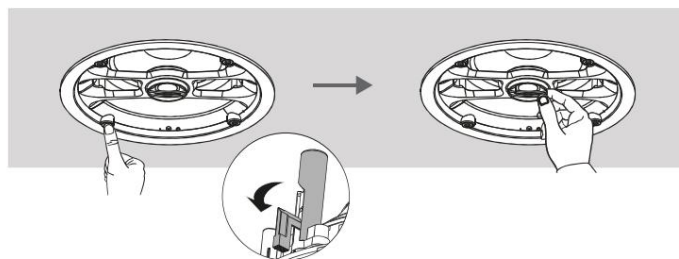
3.

Verwenden Sie für die Montage der Schnellspanner das Montagewerkzeug. Führen Sie das Werkzeug in jedes der vier Löcher ein und drücken Sie es nach innen. Die Schnellklemmen müssen zurückgezogen werden, damit der C6B Pro in das Loch eindringen kann. Führen Sie den C6B Pro vorsichtig in das Loch ein.



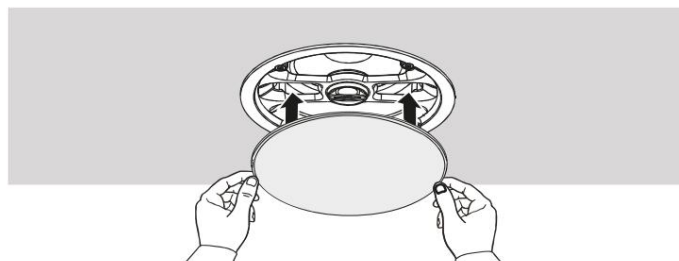
4.

Verriegeln Sie den C6B Pro, indem Sie die 4 Knöpfe an der Vorderseite drücken und die Klemmen rasten automatisch ein. Überprüfen Sie, ob das C6B Pro sicher befestigt ist. Passen Sie den verstellbaren Hochtöner Ihren Bedürfnissen an ($\pm 10^\circ$).



5.

Platzieren Sie das Gitter auf dem C6B Pro, das magnetisch einrastet. HINWEIS: Das Logo-Emblem kann bei Bedarf ohne Beschädigung vom Kühlergrill entfernt werden.



TIPPS:

- Bevor das Gitter auf der Säule angebracht wird, kann es passend zur Raumeinrichtung gestrichen werden. Entfernen Sie vor dem Lackieren den inneren Gitterstoff. Verwenden Sie Latex- oder Ölfarbe. Sprühen Sie leicht ein, um sicherzustellen, dass die Gitterlöcher nicht verstopft sind, da sich dies negativ auf die Klangqualität auswirkt.

HINWEIS: NEXT Audiocom übernimmt keine Verantwortung für die Qualität der Haftung oder Nachbearbeitung von Farben, die nicht im Werk aufgetragen wurden.

REC-ABSTAND. DECKENSÄULEN

Bei der Planung des C6B Pro können Sie in der Regel die folgende Tabelle verwenden, um den Abstand zwischen den Lautsprechern entsprechend der Deckenhöhe (Height) und dem Projektbudget (Budget) zu ermitteln. Offensichtlich wird die Low-Budget-Lösung hinsichtlich der Abdeckung nicht so effizient sein wie die High-Budget-Lösungen.

Budget/Height	2.5m	3m	4m	5m
BAIXO	10m	10m	13m	20m
MÉDIO	5m	5m	8m	10m
ALTO	3.3m	4m	5m	6m

PROBLEME LÖSEN

Problem: C6B Pro wurde während des Bluetooth-Pairing-Vorgangs nicht gefunden

Aktion zur Lösung:

- Überprüfen Sie, ob das Netzkabel richtig an den Lautsprecher angeschlossen ist.
- Überprüfen Sie, ob die LED blau blinkt
- Starten Sie das System neu und versuchen Sie es erneut
- Drücken Sie die Reset-Taste an der Vorderseite des Lautsprechers und versuchen Sie es wieder

Problem: Die Verbindung zu einem zuvor verbundenen Gerät kann nicht wiederhergestellt werden

Aktion zur Lösung:

- Entfernen Sie das C6B Pro aus der Liste Ihrer gekoppelten Geräte und versuche es erneut

Problem: Das Gerät ist mit dem C6B Pro verbunden, es besteht jedoch keine Verbindung als

Aktion zur Lösung:

- Stellen Sie sicher, dass die Lautstärke Ihres Geräts nicht stummgeschaltet ist. Erhöhen Sie die Lautstärke oder versuchen Sie es mit einem anderen Gerät

Problem: C6B Pro Slave funktioniert nicht

Aktion zur Lösung:

- Überprüfen Sie, ob die Anschlussdrähte korrekt an den Master- und Slave-Säulen angebracht sind
- Ersetzen Sie die Kabel/Drähte

GARANTIEBESTIMMUNGEN

Für NEXT Audiocom-Produkte gewährt NEXT Audiocom für einen Zeitraum von 2 Jahren ab dem ursprünglichen Kaufdatum für den Endverbraucher eine Garantie gegen Herstellungsfehler in Material oder Verarbeitung. Zur Gewährleistungvalidierung ist der Original-Kaufbeleg zwingend erforderlich und das Produkt muss bei einem autorisierten NEXT Audiocom-Händler gekauft werden. Die Garantie kann sein

Wird das Produkt während der Garantiezeit an einen Nachbesitzer übertragen, verlängert sich dadurch die ursprüngliche zweijährige Garantiezeit ab dem auf der Rechnung angegebenen ursprünglichen Kaufdatum nicht. Während der Garantiezeit repariert oder ersetzt NEXT Audiocom ein Produkt, das sich als defekt erweist, sofern das Produkt in der Originalverpackung und vorausbezahlt an einen autorisierten NEXT Audiocom-Vertreter oder -Händler zurückgeschickt wird. NEXT Audiocom kann nicht für Mängel haftbar gemacht werden, die durch unbefugte Änderungen, unsachgemäßen Gebrauch, Fahrlässigkeit, Witterungseinflüsse, höhere Gewalt oder Unfälle oder eine andere Verwendung dieses Produkts als in Übereinstimmung mit den Anweisungen in diesem Handbuch und/oder NEXT verursacht wurden Audiocom. NEXT Audiocom übernimmt keine Haftung für Folgeschäden. Diese Garantie ist exklusiv und es werden keine weiteren Garantien ausdrücklich oder stillschweigend gewährt. Diese Garantie schließt Ihre gesetzlichen Rechte nicht aus.

KORREKTE ENTSORGUNG DES PRODUKTS

Wenn der C6B Pro endgültig entsorgt wird, bringen Sie das Produkt zur umweltfreundlichen Entsorgung zu einer örtlichen Recyclinganlage. Dieses Gerät darf nicht als normaler Hausmüll behandelt werden.

Mit diesem Symbol gekennzeichnete Geräte dürfen nicht über den Hausmüll entsorgt werden. Weitere Informationen erhalten Sie von Ihrem Händler oder den örtlichen Behörden.



TECHNISCHE SPEZIFIKATIONEN

Produkttyp: BT Premium 2-Wege-Deckenlautsprecher

Reaktionsfrequenz (-6 dB): 62 Hz – 20 kHz

Nennabdeckung: 100° konisch

RMS-Leistung: 60 W

Nennleistung: 120 W

Nennimpedanz: 8 Ω (C6B Pro Slave)

Maximaler Schalldruckpegel (berechnet): 107,8 dB (2 angeschlossene Lautsprecher)

Basslautsprecher: 6,5-Zoll-Lautsprecher mit Polypropylenmembran

Hochtöner: 0,75" verstellbarer (±10°) Seidenkalotten-Hochtöner

Audiosignaleingang: Bluetooth Stereo V5.0 aptX und 2 x RCA-

Eingangsanschlüsse: Vergoldete Anschlussklemmen

Besonderheiten: Werkzeuglose Installation, Fernbedienung,

Limitier, Mono-Stereo-Umschaltung

Voreinstellungen DSP: 10 Voreinstellungen

Drahtloses Verbindungssystem: BT V5.0 aptX LL

Drahtlose Reichweite: >10 m (32,8 Fuß)

Grill: Weißer randloser Magnetgrill (lackierbar)

Abmessungen (Ø x T): 234 x 105 mm (9,21 x 4,1 Zoll)

Schneidlochdurchmesser: 209 mm (8,2 Zoll)

Nutzlochtiefe: 102 mm (4 Zoll)

Wand-/Deckenstärke: 7 bis 20 mm (0,28 bis 0,79 Zoll)

Nettogewicht: Master – 1,5 kg (3,3 lb) | Sklave – 1,5 kg (3,3 lb)

Bruttogewicht: 4,5 kg (9,9 lb)

Zubehör: Schwarzer randloser Magnetgrill

 Rua da Venda Nova, 295 | 4435-469 Rio Tinto, Portugal

 info@nextaudiocom.com

 www.nextaudiocom.com

 [instagram.com/next.audiocom](https://www.instagram.com/next.audiocom)

 [facebook.com/nextaudiocom](https://www.facebook.com/nextaudiocom)

NEXT
audiocom